

# A Bádogember még mindig lépeget

## A TINLIB könyvtári rendszer hazai perspektívái

*Jelen cikk arra vállalkozik, hogy ismertesse a T Series (korábbi nevén TINLIB) integrált könyvtári rendszer 300-as verziójának újdonságait, rövid áttekintést adjon a TINLIB rendszer hazai történetéről. Vázolja a TINLIB-et gyártó cég, az EOSi új könyvtári rendszerének, a Q Seriesnek néhány jellemzőjét.*

### A szereplők bemutatása

Aki olvasta Varga Sándor cikkét a TMT 1994. évi 6. számában, az nem csodálkozik a fenti címen, és minden bizonnyal emlékszik még TINLIB kisasszonyra is, aki Bádogember segítségével oly sok mindenre képes. A következő lapok bepillantást engednek kettejük életébe, bemutatják fejlődésüket, és – amennyire ez lehetséges – valamit felvillantanak a jövő lehetőségeiből is.

Bádogember – mint afféle kiforrott, erős egyéniség – nem sokat változott az elmúlt évek során. Ugyanolyan szorgalmasan, kitartóan végzi nehéz munkáját, mint eddig. TINLIB kisasszony ellenben... új s újabb ruhát ölt magára, igazi kisasszonyként nem bírja az egyhangúságot, mindig szebb akar lenni. És – később látni fogjuk – ez sikerül is neki, amint ezt újabb hódításai is bizonyítják.

Hogy kinyilvánítsa megújulásra való hajlamát, legutóbb még nevet is változtatott, a komoly csendű *T Series* (T sorozat) nevet vette fel. És hogy miért? Ennek hátterében jelentős események állnak. Ha meg akarunk maradni az eddigi allegóriánál, akkor talán azt mondhatnánk, hogy újdonsült amerikai barátai hatására változtatott nevet. S kik ezek a barátok? Erről is megtudunk valamit nem-sokára, de nem akarok a történet közepébe vágni, inkább követem az események menetét, és megpróbálom ott felvenni a szálát, ahol az említett cikk – amely a történet kezdeteiről, az indulás nehézségeiről és örömeiről szól – véget ért.

Mindenekelőtt azonban elárulom a cikket nem ismerőknek, kiket vagy pontosabban miket takarnak az említett nevek. A Bádogember *L. Frank Baum*: Óz, a nagy varázsló című könyvében szereplő Tin Woodmanre, a Bádog Favágóra utal (*Szöllősy Klára* fordítása szerint), és nem más, mint a TINMAN adatbázis-kezelő szoftver. TINLIB kisasszony pedig az azonos nevű integrált könyvtári rendszer megszemélyesítője. Ők ketten elvá-

laszthatatlanok, hiszen „egyszerűen arról van szó, hogy az »erős munkát« TINLIB kisasszony a Bádogemberrel, vagyis TINMAN-nel végezteti” (idézet V. S. cikkéből).

### Általános jellemzés

A TINMAN általános célú, objektumorientált, relációs adatbázis-kezelő szoftver, amelynek tipikusan könyvtári alkalmazása a TINLIB/T Series integrált könyvtári rendszer. A szöveges alapú rendszerhez grafikus olvasói felület (TWIN) és szabványos Internet-böngészővel olvasható hazai fejlesztésű Web Opac kapcsolódik.

A TINLIB moduláris felépítésű, ami azt jelenti, hogy az egyes modulok önállóan is megvásárolhatók és használhatók. Természetesen az alapmodul a katalógus, e nélkül nincs igazából értelme más modult használni. A modulok egymással integrált rendszert alkotnak. Erre jó példa a 300-as verzióban egy, az OPAC-ban (Online Public Access Catalogue = nyilvános elérésű online katalógus) igényelt mű. Az igénylés automatikusan átkerül a kölcsönzés modulba. Itt az erre feljogosított könyvtáros dönt arról, hogy a kérdéses mű valóban érdemes-e arra, hogy a könyvtár beszeresse. Ha erre érdemesnek tartja, akkor az olvasói kérést átteheti a gyarapítás modulba, ahol már mint új mű beszerzésére vonatkozó igénylés jelenik meg. Az igénylésből rendelési tétel készíthető, és – miután a megrendelt mű beérkezett a könyvtárba – megtörténhet az állománybavétel. El lehet dönteni, hogy a beérkezett és állományba vett művek címei már ezen a ponton megjelenjenek-e a katalógusban, vagy rejtve maradjanak a mű teljes katalógizálásának befejeztéig. Ha a könyvtáros a katalógusban való megjelenítés mellett dönt, akkor a mű címéhez rendelt rekordban a „Beérkezett, katalógizálásra vár” felirat jelenik meg. Ez a példa mutatja

négy modul, az OPAC, a kölcsönzés, a gyarapítás és a katalógus integritását.

A kölcsönzés modulban lehetőség van arra is, hogy olvasói kérésre a könyvtáros választ írjon, tájékoztassa az olvasót a kérés sorsával kapcsolatban. Az olvasónak pedig szintén lehetősége van arra, hogy a kérés mellett üzenetet küldjön a könyvtáros számára.

Nemcsak új művek beszerzését lehet igényelni az olvasói felületen, hanem a könyvtár állományában lévő művekre vonatkozó előjegyzések kérése is továbbítható gépi úton. Ezek a kérések – a deziderátákérésekhez hasonlóan – a kölcsönzés modulban jelennek meg, ahol a feljogosított könyvtáros eldöntheti, hogy a kérés alapján előjegyzi-e a szóban forgó művet az olvasó számára.

A katalógus modulban verziótól függően három, illetve négy dokumentumfésülés katalógizálható önálló beviteli úrlappal. A könyvek, cikkek, időszaki kiadványok katalógizálásán túl a 300-as verzióban lehetőség van audiovizuális dokumentumok leírására is.

Meg kell még említeni az ellenőrzött állományok (könyvtári szóhasználatban authority fájlok) használatát. Ezek segítségével elérhető, hogy minden lényeges adat, például szerzői nevek, tárgyszavak, kiadók neve, ellenőrzött formában szerepeljen az adatbázisban, és szerkesztés során az ellenőrző ablakból egyszerűen, egy billentyű lenyomásával áttemelhető legyen. Ily módon nemcsak azt lehet elérni, hogy az adatbázisban egységesített, szabványos formában szerepeljenek a nevek, hanem rengeteg gépelés is megtakarítható, hiszen minden névformát csak egyszer kell bevinni a rendszerbe.

## Rövid történeti áttekintés

TINLIB kisasszony hazai szereplése 1992-ben kezdődött, amikor a londoni székhelyű IME (Information Management & Engineering Ltd.) megkezdte az MTA SZTAKI-t, és felkérte az általuk gyártott és akkor már jelentős nemzetközi referenciával rendelkező könyvtári szoftver magyarországi forgalmazására.

Azóta eltelt hét esztendő, és a kisasszony bizonyított, ma már hazánkban is több mint 40 könyvtárban tüsténkedik, sűrű-forog, segíti a könyvtárosok munkáját, és – kisebb szeszélyei ellenére – alapjában véve jó természetű és szeretetre méltó teremtménynek bizonyul.

A TINLIB magyarországi megjelenésekor a 270-es verzió volt a legfrissebb, így – a fordítás elkészültével – ennek magyar változatával ismerkedhettek meg a könyvtárosok. Időközben megjelent a 280-as verzió is, ami kisebb kiegészítéseket, fejlesztéseket tartalmazott az előzőhöz képest.

Ennek magyar változata 1995-ben készült el, és a következő három év során ez a verzió került ki a könyvtárakhoz.

Az egyre jobban elterjedő windowsos rendszerek által előhívott igényekhez alkalmazkodva a programfejlesztő cég hozzálátott egy grafikus olvasói felület előállításához is. A termék a TWIN (TINLIB for Windows) nevet kapta. Széles körű elterjedését akadályozta, hogy végleges formáját csak elég későn nyerte el, amikor már küszöbön állt egy lényegileg átdolgozott, kibővített verzió, a 300-as hazai bevezetése. Az ehhez tartozó TWIN pedig sokkal többet tud, a mai igényekhez jobban alkalmazkodó eszköz, mint elődje, ezért célszerűnek látszott (illetve látszik, hiszen itt már a jelent érintjük) rögtön ezt a könyvtárak rendelkezésére bocsátani.

A 300-as angol változata 1997-ben készült el. Ennek fordítási munkáiban már én is részt vettem, igazából ettől kezdve, 1997 tavaszától ismerem közelebbről TINLIB kisasszonyt. Ekkor pillanthatam be mélyebben rejtett belső életébe, addig ugyanis a „másik oldalon” álltam, mint felhasználó ismerkedtem vele a szép pilliscsabai campuson a Pázmány Péter Katolikus Egyetem Könyvtárában. Mondhatom, megszeretni – ha nem is egy pillanat, de – rövid idő műve volt, és a szerelem azóta is tart.

A magyar változat hosszú, jó másfél éves munka során alakult ki. Bizony, a kisasszony váratott magára, hosszú ideig készülődött, de örömmel jelenthetem, hogy végre tényleg elkészült, itt van. Az angol változat már hosszabb ideje működik a CEU (Central European University) és a British Council Könyvtárában, a magyar verziót eddig három helyen telepítettük, további két helyen pedig próbaüzemben működik. Az áttérést az első negyedév során minden érintett könyvtárban szeretnénk végrehajtani, hiszen a 2000. év probléma már most érezteti hatását, ami azonban az új verzióban teljeskörűen megoldott.

## Változások egy londoni cég életében

Már említettem, hogy TINLIB-ünk nevet változtatott, T Series lett belőle, bár ennek ellenére mi, akik már régóta ismerjük, ma is csak jól megszokott nevén hívjuk. Mi is történt valójában? Az angol IME cég 1996-ban egyesült az amerikai Data Trekel, amely szintén könyvtár-automatizálással foglalkozott, és így létrejött az EOSi\* (Electronic Online Systems International) elnevezésű új cég, amelynek székhelye a kaliforniai Carlsbadban van.

\* Az EOSi-ről és termékeiről részletes információk találhatóak a következő Internet címen: <http://www.eosintl.com>.

A cég tagja a nagy múltú Dawson Holdings PLC-nek, amelyet 1809-ben alapítottak, és az egyik legnagyobb információs szolgáltatóval foglalkozó nemzetközi vállalat. Ez a tőkeerős háttér tette lehetővé a 300-as verzió fejlesztésének sikeres befejezését.

## A 300-as verzió újdonságaiból

### A katalógus modul

A TINLIB a tárolt rekord címének minden szavából önálló indexben kereshető kulcsszót generál a tárolás során. Kivételet képeznek azok a szavak, amelyek szerepelnek a STOP listában. Ide a visszakeresés szempontjából lényegtelen szavakat kell felvenni, amelyekből felesleges volna kulcsszót képezni. A 300-as verzióban lehetőség van arra, hogy kérjük a cím szavai mellett a tárgyszavak és a teauruszkifejezések szavankénti indexelését is. Megadható az adminisztrátori modul megfelelő vezérlőtáblájában az alapértelmezett elválasztó jel is, amelyet a kulcsszó generálása során a rendszer használ.

Lehetőség van a nyelv mező ellenőrzésére a könyvek, cikkek, audiovizuális anyagok és időszaki kiadványok bibliográfiai rekordjaiban. A megfelelő ellenőrzött állomány karbantartása az adminisztrációs modul karbantartási opciójában végezhető el.

Kapcsolatot lehet létesíteni a könyvcímek és az időszaki kiadványok címei között, ami lehetővé teszi, hogy a könyveket a megszokott módon katalogizáljuk, de rendelésüket szükség esetén a periodika modul használatával az időszaki kiadványokkal azonos módon végezzük (standing order). Új keresési opció teszi lehetővé, hogy ezeket a speciális rekordokat külön láthassuk.

A katalógus modulban az eddigi három beviteli űrlap, a könyvek, cikkek, időszaki kiadványok mellett önálló űrlapot kaptak az audiovizuális anyagok is. A mezők alkalmasak a videók, hangzó CD-k, CD-ROM-ok és egyéb nem hagyományos könyvtári dokumentumok részletes leírására (1. ábra).

```

T Series U.300                T Series Editor                (c)1998 EOSI Ltd
.....|-----|-----|-----|-----|-----|-----|-----|-----|
-Cím : Water music suite
-Szerzőségi közlés : Handel : The London Symphony Orchestra conducted by
                   Anthony Bernard
-
-Címváltozat :
-
-Az előállító országa: Korea
-Terjesztő :
-Előrejelzés :
-A gyártás dátuma :
-Kiadás/verzió :
-Az előállító cég : Bersel
-Szponzor :
-
-Producer :
-Rendező :
-Irá : Handel, G.F.
.....|-----|-----|-----|-----|-----|-----|-----|-----|
A megjelenítés VAN MEG JELENÍTHETŐ ADAT...
REZDÉTEI
  
```

1. ábra Részlet az audiovizuális anyagok beviteli űrlapjából

A modul másik újdonsága a multimédia rekordok kapcsolása a bibliográfiai tételekhez. Mind a négy dokumentumféleség esetében lehetőség van arra, hogy a bibliográfiai tételhez a katalóguson kívüli multimédia dokumentumokat, képeket, hangzó anyagokat, teljes szöveget, vagy akár Internet-dokumentumot rendeljünk (2. ábra). A multimédia anyagok tárolására többféle lehetőség is kínálkozik. Lehetnek a helyi szerveren, CD-n, valamelyik digitális könyvtárban vagy bárhol a világhálón. Megjelenítésük grafikus olvasói felületen, ún. GUI-n (Graphical User Interface = grafikus olvasói felület) keresztül történik megfelelő külső szoftvereszközök felhasználásával.

```

T Series U.300                A rekord adatai                (c)1998 EOSI Ltd
.....|-----|-----|-----|-----|-----|-----|-----|-----|
Média címe : Bach: 3. Brandenburgi verseny
-
Fájl útvaonál : D:/WINNT/Media
Fájl név : bach3071.rml
Használat : D:/WINNT/system32/mpplay32.exe
Formátum : RMI
-
A katalogizálás dátuma : 1998/10/27
A módosítás dátuma : 1998/10/27
Katalogizálta : Kiss Mária
Módosította : Kiss Mária
-
--> Hanganyag - könyv : Bach-lexikon
  
```

.....|-----|-----|-----|-----|-----|-----|-----|-----|  
 TELJES megjelenítés - nincs több  
 Válasszon, vagy <F2> a FŐMENÜ, <F9> a HÖGYARÁZAT.

2. ábra Példa a bibliográfiai tételhez kapcsolódó multimédia rekordra. A Bach-lexikon leírásához egy részletet csatoltunk J. S. Bach 3. Brandenburgi versenyeiből

### Újdonságok a kölcsönzésben

A kölcsönzés modul teljes egészében újraírták a magasabb szintű szolgáltatást nyújtó funkciók beépítése céljából. Az új funkciók használatához új beállítási műveleteket kell elvégezni, amire az adminisztrációs modulban van lehetőség. Ilyenek többek között a kölcsönző/példány mátrixok. Ezek segítségével minden kölcsönzői osztály számára meghatározhatjuk az összes előforduló példánybesorolás szerinti kölcsönzési feltételeket (pl. kölcsönzési idő, kölcsönzött példányok száma, kölcsönzési vagy előjegyzési díj).

A kölcsönzést vezérlő táblában lehet megadni a kölcsönzésre vonatkozó legfontosabb paramétereiket, többek között a zárvatartási napokat, a könyvtárosok felhatalmazási szintjét, amellyel jogosulttá válnak a kölcsönzés során a rendszer által küldött figyelmeztető üzenetek felülbírlására (ilyen üzenet például: Az olvasó késedelmes ekorktól, vagy túlhaladta a számára előírt kölcsönzési korlátot). Ugyanígy lehet beállítani a különböző büntetési kódokat, amelyek a kölcsönző pénzügyi rekordjába kerülő díjtételek nagyságát határozzák meg.



Az adminisztrátori modulban történik az üzenetszövegek és a figyelmeztetések szövegeinek karbantartása is. Ezek a szövegek a könyvtár igényei szerint átirthatók, testre szabhatók.

Lehetőség van nyugta nyomtatására késedelmi díj fizetésekor. A rendszer minden egyes kölcsönző esetében naplózza a pénzügyi műveleteket, így megoldható az esedékes befizetések elhalasztása is.

Az olvasói rekordban az eddiginél több adatot lehet felvenni, pl.: születési dátum, nem, kétféle lakcím. A kölcsönzési tranzakciók visszakeresésére többféle megjelenítő profil áll a könyvtáros rendelkezésére.

A modulban a kölcsönzéssel kapcsolatos tevékenységeken túl elvégezhető a különböző dokumentumfélésegek gyors állománybavétele is. Ez lehetővé teszi, hogy a periodika modullal nem rendelkező könyvtárak is egyedi azonosító jelzettel rendeljenek egyes folyóiratszámokhoz, amelyek így kölcsönözhetővé válnak. A gyors állománybavétel során tárolt rekord azután a katalógusban kiegészíthető teljes bibliográfiai leírassá.

### Gyarapítás és periodikakezelés

Az audiovizuális anyagok rendelése és érkezése a könyvekhez hasonlóan végezhető. Mindkét modulban rendelkezésre áll a pénznemek közötti konverzió. Ez azt jelenti, hogy a rendelési tételekben többféle pénznemmel lehet dolgozni, amelyeket a rendszer az alappénznemre konvertál, és a költséghelyek karbantartásakor ezt használja a költségek nyilvántartásához.

A modulok már említett integritása megmutatkozik abban az új lehetőségben is, hogy egyes, a leírás szempontjából határesetnek számító dokumentumokat időszaki kiadványként megrendelve könyvként katalogizálhatunk (például évkönyvek, könyvsorozatok).

Az egyes folyóiratszámokat az érkeztetés során egyedi azonosító jelzettel lehet ellátni, ami lehetővé teszi ezek kölcsönzését. Ugyancsak az érkeztetés során nyílik lehetőség az egyes folyóiratszámok (füzetek) köröztetési kísérlapjának kinyomtatására is.

### Az OPAC újdonságai

Már a TINLIB általános ismertetése során – a modulok integritásának bemutatása kapcsán – szó volt az OPAC két új lehetőségéről, az előjegyzési és a deziderátaigényekről. Az olvasó kérheti a könyvtár állományában lévő művek előjegyzését, vagy az állományban még nem szereplő művek beszerzését. Mindkét kéréshez a könyvtárosoknak szóló üzenetet is kapcsolhat. Az olvasói kérések a kölcsönzés modulba „futnak be”, ahol az erre fel-

hatalmazott könyvtáros dönt arról, hogy a kért művet előjegyzi az olvasónak vagy nem, illetve arról, hogy az új műre vonatkozó igénylést átteszi-e a gyarapítás modulba, ahol azután elindítható a megrendelés munkafolyamata, vagy sem. A döntésről üzenetküldés formájában tájékoztathatja az olvasót, aki a saját, jelszóval védett kölcsönzési információi között ezt az üzenetet bármikor elolvashatja.

A kölcsönzési információk megjelenítésére önálló menüpont szolgál. Az érvényes jelszó begépelése után megjelenített kölcsönzői rekord a következő adatok megtekintését biztosítja: az olvasó által kölcsönzött dokumentumok, az olvasó előjegyzései, a beiratkozás érvényességének határideje, az esetleges tartozások, valamint a könyvtárnak az olvasó üzenetmezőjébe írt üzenetei (3. ábra).

```

ÜTMUTATÓ: Főmenü -- Mozgassa a nyílát fel-le, majd nyomjon <Enter>-t!
:-----:
: KÖLCSÖNZŐ SZÁMA : 0102
:-----:
A kölcsönző neve : Halász Hedvig
Jelenlegi kölcsönzések : 2
A lejárat időpontja : 1999/06/03
Kölcsönzői osztály : Általános

KÖLCSÖNZÉSI ADATAI
-----
Büntetés tartozás : 00.00
Tartozás oka : KÜLCS Tart. kelte : 1998/09/24 Összeg : 40.00
Tartozás oka : ELŐJEGYZÉS Tart. kelte : 1998/09/24 Összeg : 20.00

A kölcsönzött péld. száma : A100
A példány címe : Meditáció : Tibeti könyv életről és halálról
A kölcsönzés dátuma : 1998/10/19 Vissza : 1998/11/10

A kölcsönzött péld. száma : A151
:-----:
A <Pg Up> vagy <Pg Dn> gombokkal tovább olvashatja
Lista | Visszalép | Főmenü | Előjegyzés/Kérés | HELP |
<F1> | <Alt/F1> | <F1> | | <F7> | <F9> |

```

3. ábra Így jelennek meg a kölcsönzői információk a TINLIB hagyományos, szöveges OPAC-jában

Az olvasó természetesen megváltoztathatja alapértelmezett jelszavát. Ezt az opciót választva, a rendszer kéri az olvasó azonosítóját (olvasói számát), majd egy információs képernyő jelenik meg, ahol be kell írnia jelszavát. Ennek ellenőrzése után kerülhet sor az új jelszó megadására, amit újbóli begépeléssel meg is kell erősíteni. Ha az olvasó elfelejti jelszavát, akkor a könyvtáros visszaállíthatja azt az alapértelmezettre.

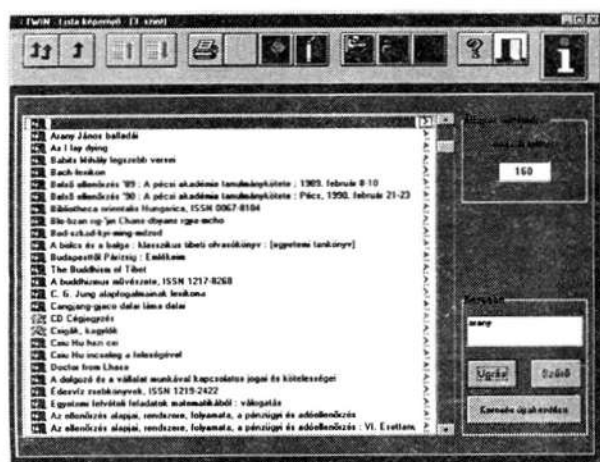
Jövőbe mutató lehetőség az önálló kölcsönzés. Az olvasó könyveket kölcsönözhet magának, ha a rendszer kérdéseire beírja saját olvasói számát, és a kölcsönözni kívánt példányok azonosítóit. Az új rendszer beindítása előtt a könyvtár vezetősége eldöntheti, hogy ez a lehetőség megjelenjen-e az OPAC-ban. Kérdés, hogy ezzel a lehetőséggel Magyarországon hány könyvtárban élnek majd – feltehetően nem sokban –, de mégis elképzelhető, hogy előbb-utóbb hazánkban is elterjed ez a nagyobb bizalmat igénylő könyvtárhasználati forma, úgy, ahogyan az bizonyos skandináv és angol-szász országokban már ma is látható.

## A TINLIB grafikus olvasói felülete, a TWIN

A 300-as verzió TWIN-je nem pusztán katalógus, ennél jóval több. A könyvtár igényei szerint alakítható egységes olvasói interfész a könyvtári szolgáltatások és a könyvtárat használó olvasók között (4. ábra). Használata során megoldható, hogy egyetlen programon belül az olvasók hasznos információkat kapjanak a könyvtárra vonatkozóan (úgy mint nyitva tartás, könyvtárhasználati tudnivalók, rendezvények ideje, tematikája, előadói), szövegszerkesztőt, Internet-böngészőt használjanak, képeket jelenítsenek meg, hangzó anyagokat játszanak le, új művek beszerzését igényeljék, megtekintsék kölcsönzési információikat, és természetesen a könyvtár katalógusában böngésszenek (5. ábra).



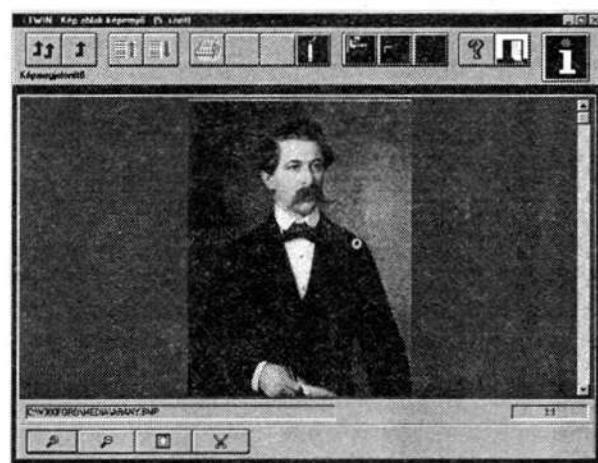
4. ábra A TWIN bejelentkező képernyője



5. ábra A könyvtári katalógus a TWIN-ben

A TWIN katalógusban a képek és a videók megjelenítése történhet a program saját, beépített megjelenítőjével, de ugyanígy használható valami-

lyen külső megjelenítő eszköz is. A teljes szöveg, a hang és az Internet-dokumentum esetében mindig valamilyen külső program használatára van szükség, amely azonban automatikusan, a megfelelő mezőre történő egyszerű kattintással indul el és jeleníti meg a szóban forgó dokumentumot. Így az olvasó számára a katalógusból való kilépés nélkül, közvetlenül rendelkezésére állnak a bibliográfiai tételhez kapcsolódó teljes szövegek vagy multimédia anyagok (6. ábra).



6. ábra Az „Arany János balladái” címléírásához kapcsoltuk ezt az Arany-portrét. A kép megjelenítéséhez a TWIN saját, beépített megjelenítő eszközét használjuk

## Hazai kiegészítők a TINLIB-hez

### Katalógusnyomtató program

A TINLIB-hez magyar fejlesztésként katalógusnyomtató program is készült. Ennek segítségével a magyar szabvány szerinti (MSZ 3424, könyvek monografikus szintű leírása) katalóguscédulákat lehet előállítani.

### Kijutás a hálóra a TinWebbel

Szintén hazai fejlesztésű a TINLIB adatbázishoz illeszthető Web OPAC, a TinWeb, amely lehetővé teszi a TINLIB adatbázis megjelenítését a világhálón. A TinWeb az Interware Kft.-vel való együttműködés keretében készült el az elmúlt év során. Jelenleg 1.02-es verziója működik az MTA SZTAKI Könyvtárban (<http://www.sztaki.hu/tinbin/tinweb>). A TINLIB-ben használatos navigálás adaptálásával lehetővé vált, hogy a rekordok minden lényeges mezőjéről tovább lehessen lépni a kapcsolódó rekordok felé. Az ilyen hipertext alapú lépegetési lehetőség az Internet-dokumentumok világában természetesen megszokott dolog, de a

könyvtári adatbázisok tekintetében egyedülállónak mondható.

Már készül a TinWeb 2.0-s változata, amely a 300-as adatbázis lehetőségeit kihasználva képes lesz a multimédia anyagok, Internet-dokumentumok és teljes szövegek közvetlen megjelenítésére. Emellett továbbfejlesztett, több szempontú keresést tesz majd lehetővé, és – a TINLIB szöveges és grafikus olvasói felületéhez hasonlóan – az olvasó igényelheti új művek beszerzését vagy meglévők előjegyzését is.

## A jövő perspektívája, a Q sorozat

A bevezetőben már szó volt TINLIB kisasszony amerikai barátairól. Nos, ezek a barátok nem ténylegkedtek az elmúlt néhány év során, hanem serényen dolgoztak, aminek eredményeképpen létrejött egy teljesen új könyvtár-automatizálási eszköz, a Q Series (Q sorozat).

Mivel a Q sorozat fejlesztése már az EOSi létrejötte után kezdődött, elmondható, hogy egészen új termékről van szó, amely válaszol a legújabb kihívásokra és igényekre is. Jellemzője, hogy minden ízében szabványos eszköz. Eleget tesz az Open Systems (nyitott rendszerek) elvárásainak. Windows NT 4.0 szerveren futó Oracle adatbáziskezelő gondoskodik az adatállomány építéséről, karbantartásáról.

Az adatok visszakeresése a Next Generation\* keresőtechnológiát használó Excalibur nevű szoftvereszköz segítségével történik. A rendszer minden modulja grafikus felületen működik, és a TINLIB-hez hasonlóan integrált rendszert alkot.

A szabványosságra törekvés nemcsak a technológiában nyilvánul meg, hanem a tartalomban is: a program fejlesztői arra törekedtek, hogy a ma ismert és használt könyvtári szabványok maradéktalan implementálását valósítsák meg a Q sorozatban. Ennek eredményeként rendelkezik Z39.50 szerverrel és klienssel, MARC (Machine Readable Catalogue = géppel olvasható katalógus) editorral, a rekordok tárolása USMARC formátumban történik, beépítették az EDI (Electronic Data Interchange = elektronikus adatszere) lehetőségeket (e-mail útján történő rendelések stb.).

Természetesen a Q sorozat rendelkezik saját Web OPAC-kal, és képes a multimédia anyagok kezelésére, megjelenítésére is. Túlmutat azonban a mára már megszokottá vált szolgáltatásokon a Q sorozat Web OPAC-jához illeszkedő Information Quest (IQ). Ez egy elektronikus újság- és folyóirat-olvasó eszköz, amellyel\* 12 ezer, 1990 óta az Interneten publikált elektronikus időszaki kiadványt lehet elérni. A kiadványok között tudományos, technikai, orvosi és üzleti jellegűek egyaránt van-

nak. A dokumentumok teljes szövege szavanként indexelt. Az elérhető információ méreteit jellemzi, hogy az IQ tartalomjegyzék-adatbázisa 7 millió bejegyzést tartalmaz.

A TINLIB elterjedését, sikerét többek között az is elősegítette, hogy az adatbevitel barátságos, egyszerű, jól áttekinthető űrlapokon keresztül történik. A Q sorozat egyesíti magában ezt az előnyös, felhasználóbarát tulajdonságot egy másik igényvel, a MARC formátumú katalógizálással és rekordtárolással. A Q sorozat ugyanis a MARC editor mellett rendelkezik egy ún. easyMARC editorral is, amely a TINLIB beviteli űrlapjaihoz hasonlóan egyszerűen használható, nem kell hozzá ismerni a MARC rekordok szerkezetét, mező- és almező-definícióit. A rekord tárolása során a rendszer automatizáltan hozza létre a MARC rekordot, amelyet azután a MARC editorral még tovább lehet szerkeszteni, finomítani.

## És mi lesz TINLIB kisasszonnyal?

A Q sorozat telepítése az Egyesült Államokban és az Egyesült Királyságban a múlt évben kezdődött, és ma már 54 könyvtárban működik üzem-szerűen. Szeretnénk, ha a könyvtárosok hazánkban is mihamarabb megismerhetnék ezt az új integrált könyvtári rendszert, ezért a közeljövő tervei között szerepel a rendszer magyarítása és hazai bevezetése.

Joggal kérdezheti ezek után az olvasó, mi lesz TINLIB kisasszonnyal, nem sértődött-e meg a vonzó vetélytárs láttán? Nos, elmondhatom, hogy nem sértődött meg, és nem is féltékeny. Ennek pedig két oka is van. Az egyik az, hogy TINLIB kisasszony amerikai barátai azt ígérik, az új csillag, a Q sorozat fejlesztése mellett sem feledkeznek el róla, tovább gondozzák, csiszolják, és fenntartják a felhasználói kör támogatását.

A másik ok az, hogy a kisasszony jól tudja, sok olyan könyvtár van, ahol továbbra is ő jelenti majd az elérhető és megfelelő megoldást. Így aztán biztos lehet benne, hogy sok helyen továbbra is őt választják, és még hosszú ideig segítheti a könyvtárosok munkáját, akik már megszerették és számítanak rá.

Beérkezett: 1999. I. 27-én.

\*Next Generation = következő generációs; jelentése: a hagyományos keresés mellett lehetővé teszi szabad szöveges keresőmondatok beírását, amit a rendszer értelmez; gyorsabb válaszidő, pontosabb találatok; APRP = Adaptive Pattern Recognition Processing, azaz mintafelismerés alapján történő közelítő keresés stb.