

cíójával lehet majd keresni, de terveznek külön szerzői és ISBN-indexeket is. Ez az adatbázis 1986 tavaszán lesz működőképes, s ugyanazt az adatbázist használja, mint a PICA katalogizálási rendszer. Egyelőre csak a Királyi Könyvtár központi katalógusának tételeire terjed ki; gondos tanulmányozást igényel a más feldolgozó rendszerektől érkező szalagok beépítése, mert itt sokkal több buktatóra lehet számítani, mint a folyóiratoknál.

Az NCC/IBL rendszer teljes kifejlesztése után a további fejlődés irányai a következők lehetnek:

- ◆ összeköttetést teremteni az NCC/IBL és az egyes könyvtárak automatizált kölcsönzési rendszerei között, hogy online legyen megállapítható egy-egy dokumentum hozzáférhetősége;
- ◆ a regionális központi katalógusok (különös tekintettel a közművelődési könyvtárakéira) és az NCC/IBL közötti kapcsolatot kiépíteni;

- ◆ más országok hasonló hálózataival felvenni a kapcsolatot, és előmozdítani a nemzetközi kooperációt;
- ◆ távlatilag lehetőséget teremteni az egyéni használóknak, hogy videotext révén igénybe vehessék a rendszert;
- ◆ tanulmányozni az osztott adatbázisok hálózatainak hatását a NCC/IBL rendszerére.

/WILLEMSSEN, A. W.: The on-line system of union catalogues and interlibrary loan in the Netherlands. = *Interlending and Document Supply*, 14. köt. 1. sz. 1986. p. 10–14./

(Papp István)

## Könyvtárközi kölcsönzés az Egyesült Királyságban

A könyvtárközi kölcsönzés helyzetét legutóbb 1977-ben mérték fel Angliában [1]. (Noha a cikk az Egyesült Királysággal — Anglia, Skócia, Wales, Észak-Írország — foglalkozik, a továbbiakban az egyszerűség kedvéért Angliát írunk.) Az azóta eltelt időben több új tényező merült fel, ezért az 1984-ben elhatározott új felmérésnek (teljes szövege külön kiadványban, várhatóan még 1986-ban fog megjelenni) nemcsak a korábbi adatokkal való összehasonlítás, hanem éppen e tényezők hatásának a megállapítása volt a célja.

### Az alkalmazott módszertan

Az 1985. február 11-ével kezdődő két héten a könyvtáraknak adatgyűjtő lapot kellett kitölteniük minden kölcsönkapott vagy kölcsönadott dokumentumról, amely saját rendszerükön (hálózatukon) kívüli könyvtárból érkezett hozzájuk. Az adatlapokat a *British Library Dokumentumellátó Központja* (*British Library Document Supply Centre = BLDSC*) használói között (5804 könyvtár) osztották szét.

Az 1985-ös felméréshez használt adatlap több és részletesebb kérdést tartalmazott, mint az 1977. évi. Mielőtt véglegesítették volna, 1984 szeptemberében egy héten keresztül 100 könyvtár részvételével próbafelvételt tartottak. Nemcsak a próba, hanem a

tényleges adatfelvétel idején is minden regionális könyvtári rendszerben munkaállomásokat szerveztek, amelyek kérdéses esetekben segítséget nyújtottak a könyvtáraknak az adatlapok kitöltéséhez. Ezek a munkaállomások egyben a folyamatos visszacsatolást is szolgálták a felmérés vezetőjéhez.

Az 5804 megkeresett könyvtár közül 2331 (41%) jelzett vissza a következők szerint:

1847 könyvtár (26%) küldött feldolgozható adatokat,

87 könyvtár (2%) adatai használhatatlanok voltak,

363 könyvtárban (6%) nem volt könyvtárközi kölcsönzés a felmérés időszakában,

394 könyvtár (7%) jelezte, hogy az akcióban nem tud részt venni különböző okok (főként személyzethiány) miatt.

Két hét alatt összesen 76 402 tranzakciót regisztráltak, ami bőségesen elég volt ahhoz, hogy hű képet kapjanak az országos helyzetről.

### A felmérés eredményei

#### *A forgalom könyvtártípusok szerint*

Az 1.a ábra és az 1.b ábra az 1977-es és az 1985-ös megoszlást mutatja. Megjegyezzük, hogy a

százalékok nem a kategóriákba tartozó könyvtárak tényleges számán alapulnak, hanem az adott könyvtár-kategóriából kikerülő kérdések számán.

Az arányok nem változtak lényegesen, sőt a felsőoktatási könyvtáraké változatlan maradt. Az 1985-ös felmérés azonban részletesebb bontást is lehetővé tett:

- ◆ egyetemek 29%
  - ◆ műegyetemek 9%
  - ◆ egyéb felsőoktatási intézmények 12%
- } 50%

E számok mögött az rejlik, hogy a 46 egyetem (a műegyetemek száma 30) nagyobb és intenzívebb kutatómunkát folytat. Az egyéb felsőoktatási intézmények kategóriája pedig gyakorlatilag 465 főiskolát jelent.

A közművelődési könyvtárak növekvő aránya valószínűleg a csökkenő vagy változatlan beszerzési kereteknek köszönhető. Az adatok viszont nem tükrözik az egyetemi könyvtárak körében alighogy lefolytatott vizsgálat megállapítását, amely szerint a csökkenő beszerzési kereteket – meglepő módon – a könyvtárközi kölcsönzési forgalom csökkenése is követi [2].

A szakkönyvtárak részesedésének csökkenését viszonyítva kell szemlélni: az egyetemi könyvtárak 22 357 tranzakciójával szemben a szakkönyvtárak 22 449-et bonyolítottak le. A visszaesés fő oka föltételezhetően a személyzet drasztikus apadása, különösen az ipari szektorban: még ahol megmaradtak is a könyvtárak, a könyvtárosok ott sem képesek megbirkózni a könyvtárközi kölcsönzés feladataival.

Az 1985-ös forgalom regionális megoszlása nagyjából megegyezik az 1977-esével; a régiók közötti eltérések minden bizonnyal az intézmények egyenlőten eloszlásából következnek.



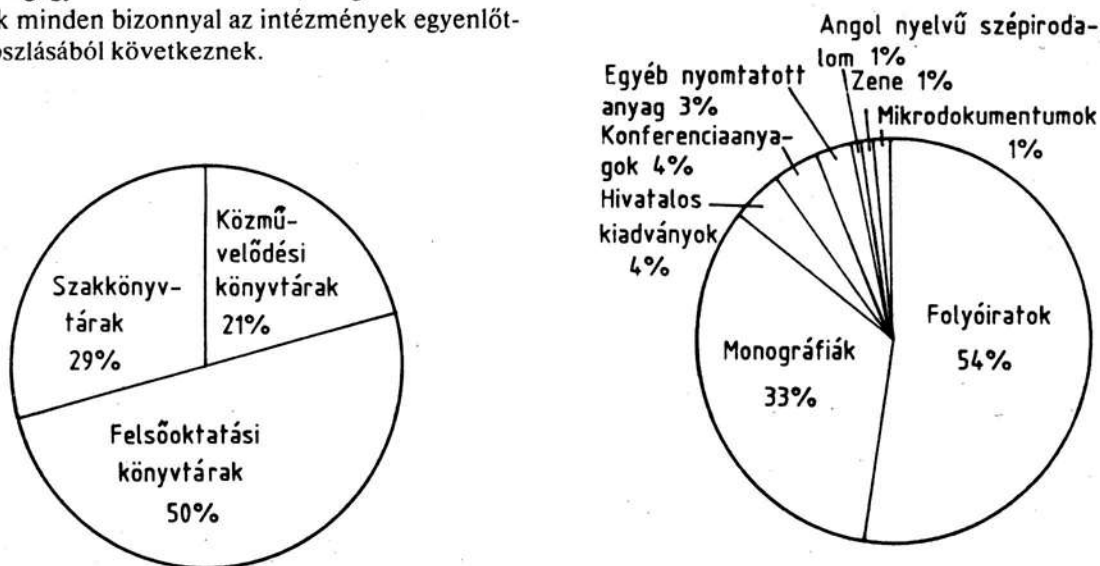
1.b ábra A kérések megoszlása könyvtártípusok szerint 1977-ben

### A kért dokumentumok megoszlása

Az 1985-ös forgalom dokumentumok szerinti megoszlását a 2. ábra mutatja.

Az 1977-es adatokkal (amelyek nem részletezték az "egyéb" kategóriát) összevetve, az arányok szinte változatlanok maradtak:

Dokumentumtípus	1985	1977
Folyóiratok	54%	56%
Monográfiák	33%	34%
Egyéb nyomtatott dokumentumok	11%	9%



1.a ábra A kérések megoszlása könyvtártípusok szerint 1985-ben

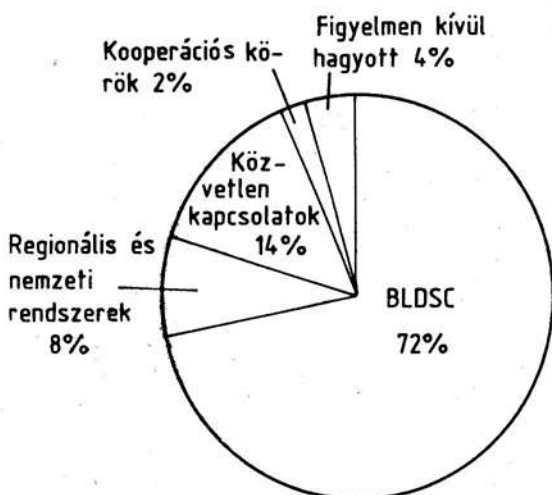
2. ábra A kért dokumentumok megoszlása 1985-ben

Ugyancsak változatlanok mutatkoztak az egyes könyvtártípusok által kért dokumentumok megoszlása: a közművelődési könyvtárak főként monográfiákat igényeltek (ők az angol nyelvű szépirodalom és a zene egyedüli jelentős kölcsönzői), a szakkönyvtárak részéről jelentkezik a legnagyobb igény a folyóiratok iránt (a hivatalos kiadványok, konferenciaanyagok és mikrodokumentumok legnagyobb használói is főként közülük kerülnek ki), a felsőoktatási könyvtárak kéréseinek 2/3-a irányul folyóira-  
tokra.

### A könyvtárközi kölcsönzés csatornáit

Nem változott a forgalmat lebonyolító csatornák részaránya sem (habár az 1977-es felmérés még nem regisztrálta a kooperációs köröket); ez a 3. ábrán látható.

Bizonyos csatornák alkalmasabbak egyes dokumentumtípusok szempontjából, mint mások. A regionális és nemzeti rendszereken keresztülfutó kérések 87%-a monográfiára irányul (noha az összes monográfiakérés 57%-a a BLDSC-n keresztül bonyolódik le). A BLDSC-hez befutó kérések 63%-a folyóiratokra vonatkozik (ez az összes folyóiratkéres 84%-a); ugyancsak a BLDSC intézi a hivatalos kiadványok, konferenciaanyagok és mikrodokumentumok kéréseinek túlnyomó többségét. A közvetlen kapcsolatokat leginkább az angol nyelvű szépirodalom (a közvetlen kérések 47%-a), valamint a zene és – a mikrodokumentumokat kivéve – az egyéb nem nyomtatott dokumentumok megszerzésére használják. Mégis, a közvetlen és a kooperációs körökön belüli kölcsönzés legnagyobb részét a folyóiratok teszik ki (44%, illetve 60%).



3. ábra A könyvtárközi kölcsönzés csatornáinak használata 1985-ben

A felmérés kimutatta, hogy az egy könyvtárközi kéréshez (azaz kölcsönzéshez) szükséges megkeresések száma függ a dokumentum típusától. Így egy monográfiát jóval több megelőző megkeresés alapján lehet kölcsönözni, mint egy folyóiratot: a monográfiának csupán 66%-át lehet egyetlen megkeresés után megkapni, míg a folyóiratoknak 90%-át. (Sokkal nagyobb a valószínűsége, hogy a folyóirat ott áll a polcon, készen a lemásolásra.)

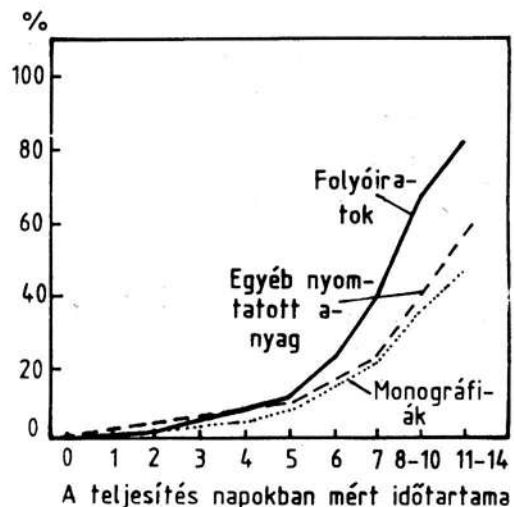
E tekintetben 1977-hez viszonyítva jelentősen csökken a teljesítmény: akkor csak a monográfiák 21%-ának megszerzéséhez kellett több mint egy megkeresés, s a folyóiratok 6%-áéhoz. Ennek oka feltételezhetően a keresett címek számának megnövekedése, összefüggésben a gyarapítási keretek visszaesésével.

A regionális és a nemzeti csatornák csak a kérések 44%-át képesek kielégíteni az első megkeresésre; a közvetlen könyvtárközi kapcsolatokban ez az arány 79%, a BLDSC, valamint a kooperációs körök esetében 87%.

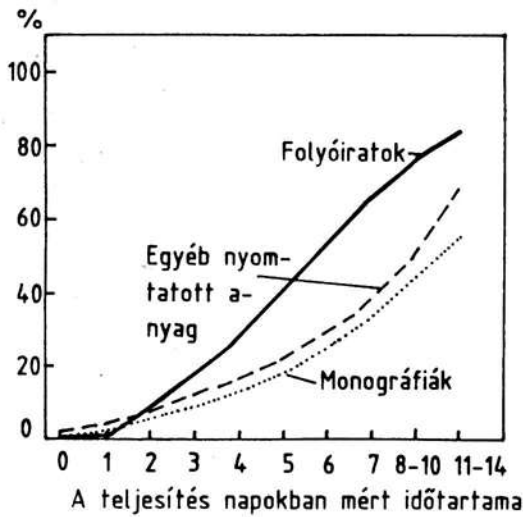
### A teljesítéshez szükséges idő

A kérések teljesítéséhez szükséges idő határozottan nőtt 1977-hez képest. Ennek egyik oka, hogy csökkent az első megkeresésre nyújtott szolgáltatás aránya. A másik fő ok a postai szolgálat lassúságában rejlik. (A kérések több mint felét, a dokumentumok 41%-át postán küldik.)

1985-ben a kért dokumentumoknak csupán 32%-át küldték meg 7 napon belül (beleértve a szombatot és a vasárnapot is); 1977-ben 50%-ukat. A 4.a ábra és a 4.b ábra a teljesítés időtartamát az egyes dokumentumtípusokra vetítve mutatja.

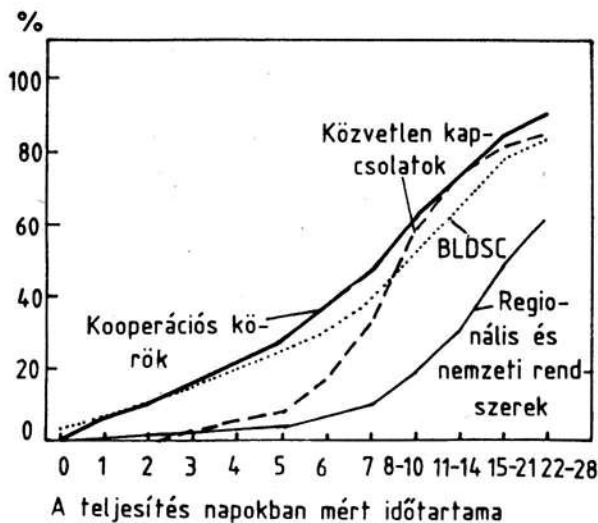


4.a ábra A teljesítés időtartama 1985-ben



4.b ábra A teljesítés időtartama 1977-ben

Az 5. ábrán látható az egyes csatornák napokban mért teljesítőképessége. (Itt a kérések, illetve teljesítések százaléka szerepel, tekintet nélkül arra, hány megkeresésre volt szükség.) Figyelemre méltó a közvetlen könyvtárközi kapcsolatok és a kooperációs körök jó teljesítménye, bár az is igaz, hogy az utóbbiak a kéréseknek csak igen kis hányadát bonyolítják le.

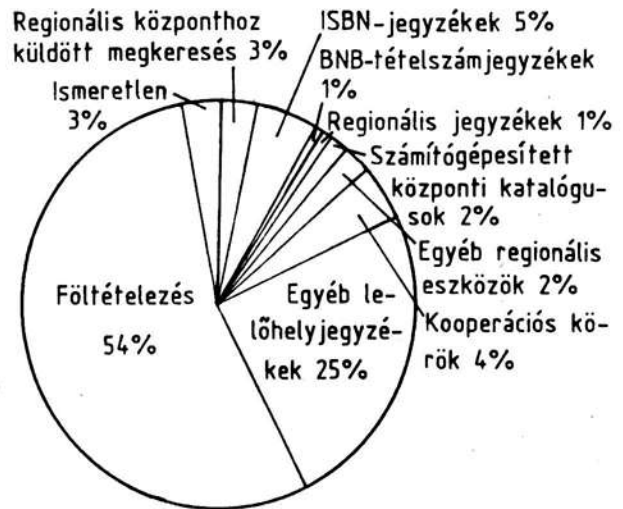


5. ábra A könyvtárközi kölcsönzés csatornáinak teljesítménye 1985-ben

### Lelőhely-megállapító eszközök

Az 1977-ben felsorolt hét, különféle típusú leelőhely-megállapító eszköz mellett az 1985-ös felmérés három további forrást is feltüntetett: a könyvtárakban általában hozzáférhető, nyomtatott leelő-

helyjegyzékeket (pl. BUCOP, Current Serials Received); a kooperációs köröket; a feltételezést (azaz a kérést a valószínűsíthető címre, a biztos leelőhely előzetes megkereséssel való megállapítása nélkül küldik el). A 6. ábra szerint a kérések több mint felét feltételezés alapján küldik el, ennek is 86%-át a BLDSC-hez. Ez arra utal, hogy egy megbízható, központi gyűjtemény nagyban csökkentheti a feltételezésben rejlő kockázatot.



6. ábra A leelőhely-megállapító eszközök használata 1985-ben

### A kérések továbbítása

1977-ben még nem kérdezték meg, hogyan küldik el kéréseiket a könyvtárak; ma már, az új távközlési eszközök elterjedésével az erre a kérdésre adott válaszok is tanulságokkal szolgálnak. A 7. ábra mutatja a különböző eszközök igénybevétele mértékét. (A telefakszimilét olyan kis mértékben vették igénybe, hogy az ábrán nem volt kimutatható.)

### A kölcsönadott dokumentumok elküldése

A dokumentumok zömét vagy regionális szállítással (50%), vagy postán (41%) küldik el. Az utóbbi valamivel gyorsabb, mint az előbbi, s mint-hogy a BLDSC inkább a regionális szállításra hagyatkozik (58%), ezért lehet kicsi nála a három napon belül való teljesítés.

A 76 402 eset közül csupán 34-szer vették igénybe a telefakszimile lehetőségét.

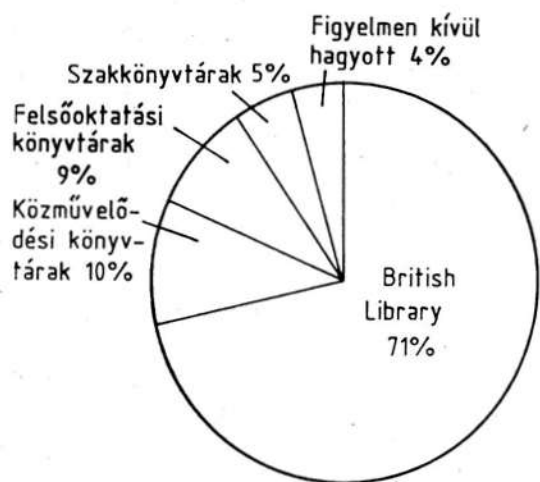


7. ábra A kérések továbbításának módja 1985-ben

### Az ellátás forrásai

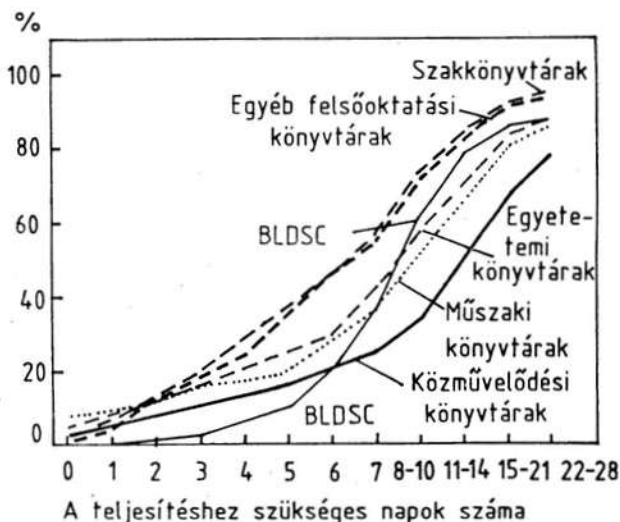
A teljesített kérések megoszlása az ellátó könyvtárak között 1977-hez képest gyakorlatilag nem változott (lásd 8. ábra).

A *British Library (BL)* minden dokumentumtípusnál a fő ellátó szerepét tölti be, kivéve az angol nyelvű szépirodalmat, zenét és a mikrodokumentumokon kívüli egyéb nem nyomtatott anyagot, mert itt a közművelődési könyvtárak vezetnek. A BLDSC a hozzá érkezett kérések 95%-át saját vagy a BL egyéb gyűjteményeinek anyagából elégíti ki. A regionális és nemzeti rendszerek leginkább a közművelődési könyvtárakra támaszkodnak.



8. ábra Az ellátás forrásai 1985-ben

A 9. ábra azt mutatja, hogy hány nap szükséges a befutott kérések teljesítéséhez az egyes könyvtártípusokban. Megjegyezzük, hogy a BLDSC teljesítőképesége romlott, valószínűleg azért, mert főként a regionális szállításra támaszkodik.



9. ábra Az ellátás forrásainak teljesítőképesége

### Összegezés

Az 1977-es felmérés eredményeivel összevetve az 1985-ös vizsgálat azt mutatja, hogy a könyvtárközi kölcsönzés meglehetősen változatlan maradt általános jellemzőit tekintve. (Ez nem zárja ki azt, hogy az egyes régiókban az országos képtől eltérő gyakorlat mutatkozhat.)

A stagnáló vagy csökkenő költségvetések miatt a könyvtárközi kölcsönzés nem növekedett; a könyvtárak a kiadásokat esetleg éppen a könyvtárközi kölcsönzés költségein és a hozzá szükséges személyzet révén takarították meg.

A teljesítmény 1977-hez képest határozottan romlott: hosszabb lett a kérések teljesítésének időtartama, több megkeresésre van szükség egy-egy dokumentum megszerzéséhez.

A BLDSC maradt továbbra is a legfontosabb csatorna és forrás, annak ellenére, hogy az ő teljesítménye is romlott, árai is növekedtek. Ezért érdemel figyelmet, hogy nem nőtt a rovására a könyvtárak egymástól való közvetlen kölcsönzése.

A kooperációs körökre a teljes könyvtárközi kölcsönzésnek csak kis része esik. Ezek teljesítménye jó, de erőforrásaik általában szerények, s ha igénybevételeük jelentősebben megnőne, aligha tudnának

vele lépést tartani. Ezért nem várható a jövőben sem, hogy részarányuk megnövekedjék a könyvtári kölcsönzésben.

A regionális és nemzeti (Észak-Írország, Skócia, Wales) könyvtári rendszerek inkább csak kiegészítik a BLDSK-t, semmint versenyeznének vele. Mégis jól szolgálják használóikat, mert olyan dokumentumokat (szépirodalom, gyerekirodalom, av-dokumentumok, népszerű monográfiák) nyújtanak, amelyeket máshonnan nehéz lenne beszerezni. A regionális és nemzeti könyvtári rendszerek célja, hogy megfelelő lelőhelyjegyzékek segítségével előmozdítsák az odatartozó könyvtárak egymás közötti közvetlen kölcsönzését. Az új technológia egyelőre még nagyon kis hatással van a könyvtárközi kölcsönzésre.

Végül az a tény, hogy a kérések több mint felét úgy továbbítják a BLDSK-hez, hogy előzőleg kísérletet sem tesznek a lelőhely megállapítására, azt a bi-

zalmat tükrözi, amellyel a könyvtárak egy nagy és szolgálatkész országos könyvtárközi kölcsönzési központ iránt viseltetnek; különösen, ha a teljesítés gyorsasága nem elsőrendű igény.

### Irodalom

- [1] LINE, M. B. – STEEMSON, R. J.: Interlibrary lending in the United Kingdom: report of a national survey carried out in February 1977. British Library, 1978. (British Library Research and Development report, 5417.sz.)
- [2] LaROSE, A. J.: Financial exigency and the academic library: the British experience. = Library Association Record; 87. köt. 4. sz. 1985. p. 148–151.

/WHITE, B.: Interlending in the UK 1985. = Interlending and Document Supply, 14. köt. 1. sz. 1986. p. 3–9./

(Papp István)

### A könyvtárközi kölcsönzés helyzete Afrikában

A nehéz gazdasági körülmények miatt a könyvtárközi kölcsönzés még nem szerepel előkelő helyen az afrikai könyvtárügy prioritási listáján. Ez a beszámoló a Szaharától délre fekvő országok (kivéve a Dél-afrikai Köztársaságot) helyzetét tekintti át e szempontból. Az 1984-ben *Nairobi*-ban tartott IFLA-konferencián és az azt követő UAP-szemináriumon sok panasz hangzott el a könyvtárközi kölcsönzés elmaradott voltáról.

Az afrikai országok könyvtárügyét is meghatározza a gyarmati múlt. Bár az angolul beszélő országokban fejlettebb a könyvtári szolgálat, mint a francia nyelvet használókban, a problémák mindenhol közősek: gyenge anyagi ellátottság, devizális nehézségek, felkészületlen személyzet, a felszerelés hiánya, rossz távközlés. A könyvtárközi kölcsönzés kibontakozását még a hagyományos félelmek is akadályozzák: a könyvtárosok személyükben felelősek a könyvtári dokumentumokért, ezért nehezen adják kölcsön őket. (Egyébként ez a helyzet akadályozza a szabadpolc általános elterjedését is.)

A könyvtárközi kölcsönzés nélkülözhetetlen a kooperáción alapuló állományépítés megvalósításához. *Botswana, Lesotho, Malawi, Sváziföld, Zambia és Zimbabwe* bekapcsolódott a Dél-afrikai Köztársaság könyvtárközi kölcsönzési rendszerébe, ezért ezekben az országokban kisebbek a problémák. De

Lesothóban nincs országos könyvtárközi kölcsönzési rendszer, Zambiában – az országos gyarapítási program ellenére – nem sikerült még felállítani a központi katalógust. Zambiában a legnagyobb igény a tanulmányokhoz szükséges irodalom iránt mutatkozik; ez egyébként jellemző más országokra is. Akkora a tülekedés érte, hogy igen gyakori a könyvesonkítás, sok könyv el is tűnik; ez viszont ellene hat a könyvtárközi kölcsönzés kibontakozásának.

*Ghanában* arról panaszkodnak, hogy hiányzik egy országos könyvtárközi központ. Ez a gyökere annak, hogy nem fejlődött ki a könyvtárközi kooperáció. Itt is jelentkeznek olyan általános nehézségek, mint pl. a régi állományok és visszamenőleges folyóirat-évfolyamok hiánya.

*Nigériában* 1974-ben dolgozták ki egy hatékony könyvtárközi kölcsönzési rendszer tervezetét. Az erről megjelent cikkek eltérően ítélik meg a vállalkozás sikerét. Egy 1984-es beszámoló mindenestre arról tudósít, hogy 58 könyvtár csatlakozott a rendszerhez, a Nemzeti Könyvtáron belül megszervezték az Országos Bibliográfiai és Kölcsönzési Központot, s a központi katalógusok építése is jó úton halad. A könyvtárközi kölcsönzést azonban továbbra is gátolja, hogy a központi katalógusokról nem készülnek publikációk, nem kielégítő a máso-