

## A HAZAI ÉPÍTÉSÜGYI SZABÁLYOZÁSI INFORMÁCIÓK ÚJ SZÁMÍTÓGÉPES ADATBÁZISA

Ónódy György—Schandáné Ruszinkó Anna—Terebessy Ákos

Építésügyi Tájékoztatói Központ

Az Építésügyi Tájékoztatói Központ (továbbiakban: ÉTK) és az Építésügyi Minőségellenőrző Intézet (továbbiakban: ÉMI) 1983-ban közösen megkezdte egy új számítógépes adatbázis megszervezését a hazai építésügyi szabályozási információkból. Az építésügyi szabályozási információk különböző dokumentumtípusokban jelennek meg, amelyek az építésügyi tervezés, beruházás, kivitelezés folyamataiban alapvetően meghatározó szerepet játszanak. Ezeket eddig is rendszeresen publikálták és időszakonként aktualizálták, így bárki számára hozzáférhetők és alkalmazhatók voltak. Ugyanakkor egy-egy problémára, témára vonatkozóan teljes áttekintést nyerni a különböző szintű és különböző kötelezettségeket előíró, jellegükben hasonló, de tartalmukban és részleteikben gyakran módosuló, eltérő, 1968-tól hatályba lépett és mintegy 3000–3500 dokumentumban publikált szabályozási információkról meglehetősen nehéz volt. Pedig a létesítmények tervezésekor, kivitelezésekor egyidőben többféle műszaki előírást, szabályozást kell figyelembe venni kötelezően vagy ajánlottan.

A szabályozási információkat tartalmazó dokumentumok közül a normatív-műszaki dokumentumoknak minősíthető szabványokat, műszaki előírásokat, tervezési segédleteket, rendeleteket – a KGST-tagországok építésügyi tájékoztatói szervei között már három éve rendszeressé vált mágnesszalagos információcsere számára – válogatottan feldolgozzuk, így ezek a létrehozott számítógépes szakirodalmi adatbázisokban megtalálhatók és abból visszakéreshetők. A KGST keretében kidolgozott szakirodalmi adatbázis és az abból nyújtott szolgáltatások azonban a szabályozási információkat csak *részben* tartalmazzák és ezért a teljességet igénylő szakemberek információs igényeinek kielégítésére nem alkalmasak. Ugyanakkor az e téren már korábban kidolgozott módszereket, számítógépes programokat és szolgáltatási formákat kisebb–nagyobb módosításokkal adaptálni lehetett a szakemberek által igényelt új számítógépes adatbázis megszervezésére, amely alkalmas *valamennyi* érvényes és időközben érvénytelenné vált szabályozási információ tárolására és szolgáltatására.

Amikor az ÉTK és az ÉMI közösen elhatározták, hogy számítógépes adatbázist hoznak létre a hazai szabályozási információkból, elsősorban a már meglévő szakmai tájékoztatás komplexitását és gyorságát kívánták fejleszteni. A SZISZ-ÉMIMAT elnevezésű új adatbázis tehát az építésügyben dolgozó tervező, beruházó, kivitelező szakemberek szabályozási információkra orientált információigényeinek kielégítését szolgálja, de képes a magánlakásépítők ilyen jellegű igényeinek a kielégítésére is. Az igényeket a számítógépes szakirodalmi adatbázisok használatából már ismert módon *gyorsan* és az előre meghatározott témára vonatkozóan *jeladó* információszolgáltatással képes kielégíteni. Ebből következik, hogy az adatbázis csak a témával kapcsolatos valamennyi szabályozás legfőbb azonosító adatait szolgáltatja és nem teszi feleslegessé a feldolgozáshoz alapul szolgáló *eredeti* forrásművek, dokumentumok használatát.

Az adatbázisba az alábbiakban felsorolt dokumentumtípusok főbb azonosító adatai és rövid tartalmi ismertetésük (jeladó referátum) kerülnek:

- építésügyi ágazati szabványok (MSZ–04),
- építésügyi ágazati irányelvek (MI–01),
- építésügyi ágazati műszaki előírások (ME–04),
- az Országos Építésügyi Szabályzat (paragrafusonként),
- az építésügyet érintő országos szabványok, országos irányelvek (válogatottan),
- más ágazatoknak az építésüghöz kapcsolódó szabványai, irányelvei, műszaki előírásai (válogatottan),
- törvények (az építésügyre vonatkozók válogatottan),
- minisztertanácsi rendeletek (az építésügyet érintők válogatottan),
- miniszteri (ÉVM) és egyéb főhatósági (pl. OKTH) rendeletek, utasítások, közlemények, szabályzatok (válogatottan).

A két intézmény a felsorolt publikált forrásművek egységes szempontok szerinti feldolgozását, majd az adatok bevitelét az adattárba munkamegosztás alapján végzi. Így az ÉMI – mint az ágazati felelős „hivatal” –

válogatja és dolgozza fel adatlapokra a szabályozási dokumentumokban lévő információkat. Az ÉTK a kitöltött adatlapok formai ellenőrzését, az adatrögzítés és az adatbázisba töltést, valamint az igényelt adatszolgáltatást teljesíti. Az adatbázisban lévő adatok, információk folyamatos aktualizálásáról az ÉMI gondoskodik. Valamennyi feldolgozott dokumentumról mikrofilmlelap készül, amellyel biztosítani lehet az adatbázisból kapott információ alapján az eredeti dokumentum másolatát.

A feldolgozásra kiválasztott dokumentumokból három főbb csoportba kerülnek gyűjtésre a szükséges információk:

1. Adatmező-azonosító kódszámokhoz rendelt adatok (későbbiekben: aspektushoz kötött deskriptorok):

- a dokumentum megnevezése (pl.: Magyar Szabvány – MSZ),
- a dokumentum jelzete, amely a dokumentumnak központilag adott kódja,
- az MSZH Szakrend szerinti besorolási jelzet (kivétel ez alól: a törvények, rendeletek csoport),
- a dokumentum címe,
- a dokumentum terjedelme,
- a betartási kötelezettséget jelölő betűkód, ill. betűkódok,
- a hatálybalépés, vagy közzététel dátuma (pl. 19840701),
- a dokumentumokat tároló szervezetek (ÉTK, ÉMI),
- előzmények (a korábban érvényes, de azóta hatálytalanra vált, azonos problémára vonatkozó szabályozások jelzetei),
- a dokumentum jóváhagyási dátuma,
- a dokumentumban foglaltak betartását előíró közlemény, forrás adatai,
- a módosítás dátuma,
- a részleges érvénytelenítést rögzítő rendelet száma, paragrafusa,
- a dokumentum tárolási jelzete az ÉTK Építésügyi Központi Könyvtárban,
- a dokumentumról, forrásműről készített mikrofilmlelap azonosítási jelzete,
- azonosítók (a feldolgozott információk sajátos, másképpen ki nem fejezhető tartalmi jellegzetessége),
- a visszavonás, hatálytalanítás adatai.

2. A feldolgozott dokumentum információtartalmát tárgykörileg jellemzően meghatározó tárgyszavak (szabad deskriptorok):

- az Építésügyi Rubrikátorból (a KGST keretében folyó mágnesszalagos építésügyi információcserében alkalmazott rubrikátor) kiválasztott rubrikák kódjai,
- az Építésügyi Tezauruszból (a KGST keretében folyó mágnesszalagos építésügyi információcserében alkalmazott tezaurusz) kiválasztott releváns deskriptorok kódjai.

3. A feldolgozott forrásmű szakmai tartalmát röviden összefoglaló ismertetés (jeladó referátum)

A feladatmegoldáshoz szükséges számítógépi input-output programokat az ÉTK készítette el az ÉMI-vel előre meghatározott követelmények szerint. Az építő- és építőanyagipar egészét közvetlenül érintő szabályozási információk számítógépes adatbázisának negyedévenkénti aktualizálását az ÉMI és az ÉTK végzi.

Az adatbázis sajátossága, hogy az időközben visszavont vagy hatálytalanra vált szabályozási információkat is vissza lehet keresni az adatbázisból, tehát azokat a karbantartás során nem törlik az adatbázisból, hanem kiegészítik a visszavonásra, illetve hatálytalanításra vonatkozó adatokkal.

## A SZISZ-ÉMIMAT számítógépi programrendszere

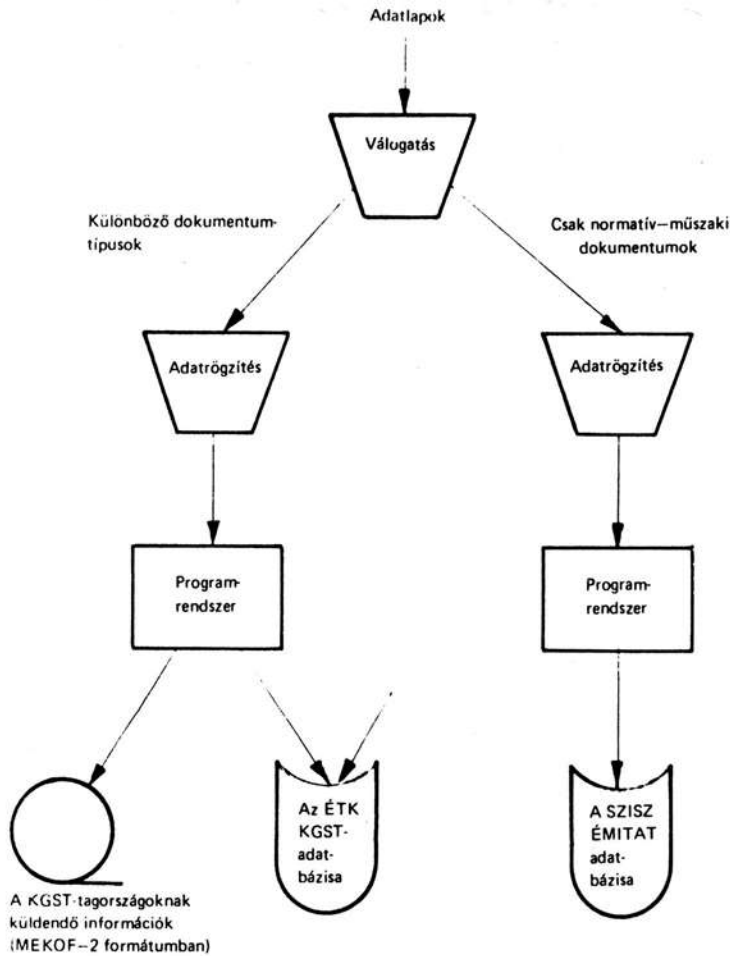
A KGST-tagországok építésügyi tájékoztatási szervei között folyó mágnesszalagos információcseréjében – mint erről már szó volt – a normatív-műszaki dokumentumok is feldolgozásra kerülnek. Az említett dokumentumtípus feldolgozása számára kialakított egységes formátum a SZISZ-ÉMIMAT-nál csak kis mértékben tér el a KGST keretében folyó információcserében alkalmazottaktól. Az új adatbázis szervezésénél az alábbi sajátos adatok feldolgozását kellett figyelembe venni:

- az MSZH Szakrend,
- a hatálybaléptető rendelet adatai,
- a módosítást közlő forrás adatai,
- a módosítás dátuma,
- az érvényesség jelölése.

A felsorolt eltérések miatt a SZISZ-ÉMIMAT számára a KGST-ben alkalmazott programrendszer *módosított* változata dolgozza fel a sajátos adatokat is tartalmazó információkat (1. ábra). A szabályozási dokumentumok körébe sorolható különböző forrásokból „a dokumentum jelzete” adat tartalmától függően az alábbi információk kerülnek feldolgozásra:

- a KGST keretében folyó mágnesszalagos információcseréjében kiküldendő információk között: magyar szabványok (MSZ), a Műszaki Előírások (ME), a Tervezési Segédletek (TS), az egyéb dokumentumokból (rendeletek, határozatok stb.) származó információk,
- a hazai szakirodalmi adattárba: a külföldről kapott normatív-műszaki dokumentumokból és a hazai Tervezési Segédletekből származó információk,
- a SZISZ-ÉMIMAT adattárba: valamennyi magyar szabványból (MSZ) és valamennyi, az építésügyet érintő szabályozást tartalmazó dokumentumból származó információk.

Az információfeldolgozás bonyolultsága nemcsak a meglévő programrendszer módosítását tette szükségessé,



1. ábra Információfeldolgozás a SZISZ-ÉMITAT és a KGST építésügyi adatbázisokba

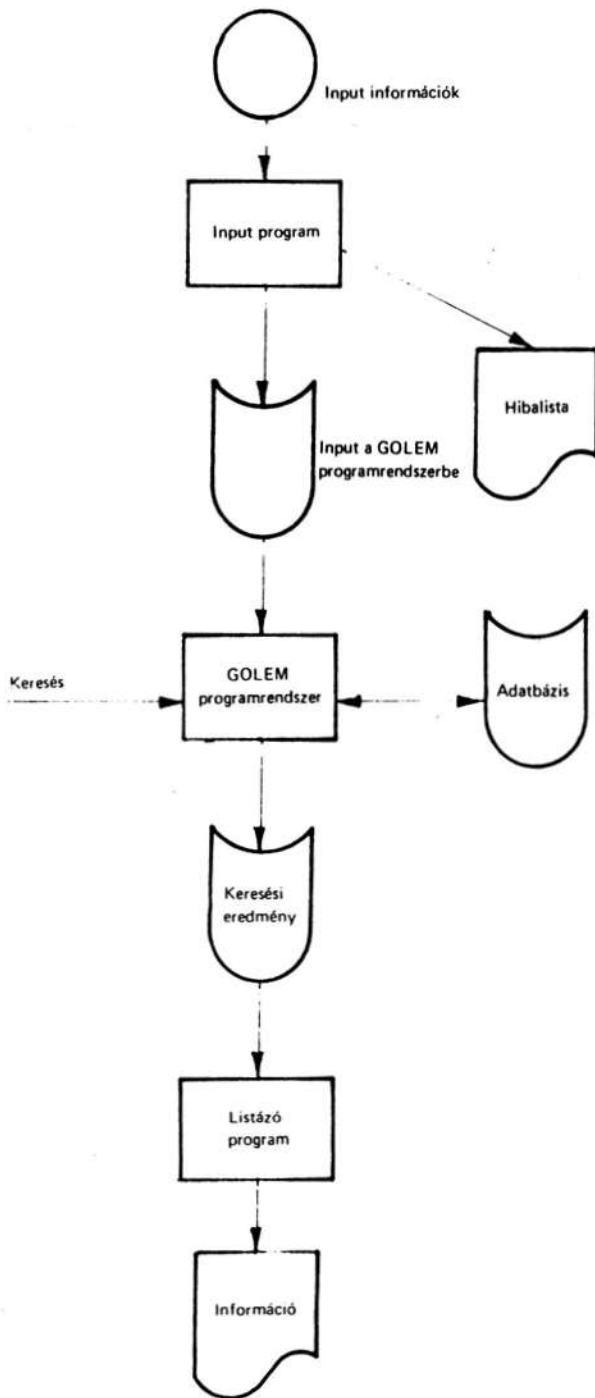
hanem az egyes állományok adatrögzítés előtti szétválasztását is.

Az ÉTK az adatbázisokat azok nagyságára és jellegére való tekintettel a Számítástechnikai Koordinációs Intézetnél (SZKI) működő Siemens típusú számítógépen a GOLEM adatbázis-kezelő programrendszer felhasználásával üzemelteti.

A SZISZ-ÉMITAT programrendszer funkciói: a referálási és indexelési utasítás alapján kitöltött adatlapok 80 bájtos kártyaformátumban rögzített információinak szintaktikai és szemantikai ellenőrzése, a hibátlan információk átalakítása a GOLEM programrendszer által megkívánt formátumra, a hibás információkról hibalista készítése, adatbevitel, valamint az adatbázisból kikeresett információk kiírása a felhasználó számára jól „kezelhető” felépítésben (2. ábra).

Az input program több modulból áll. Az első modul feladata a már rögzített információk átalakítása MEKOF-2 formátumra, szintaktikai ellenőrzés és hibalista készítése. A szintaktikai hibák – elsősorban az adatrögzítési hibák – jellegéből adódóan a modul az első észlelt

hibánál megszakítja az információ ellenőrzését. A második modul a deskriptor és rubrikátor kódokat tartalmazó adatbázisok behasonlításával ellenőrzi az input adatokat. A hibás rekordokról szükség esetén külön adattárat hoz létre, külön fájlba tárolja a hibaüzeneteket, a feldolgozásra vonatkozó statisztikai adatokat (pl.: az információk száma dokumentumtípus szerint, a dokumentumot kiadók kódja szerint) és a hibátlan minősített rekordokra vonatkozó statisztikai adatokat. Az információkon belüli tartalmi hibák ellenőrzését úgy végzi, hogy hiba esetén is folytatja a vizsgálatokat és a hibaüzeneteket összegyűjtve egy-egy információra vonatkozóan adja meg. A harmadik modul feladata az információk átalakítása a GOLEM programrendszer számára. Ezeket az átalakított információkat a GOLEM programrendszer is ellenőrzi, egyrészt, hogy csak a megadott karakterek forduljanak elő az információkban, másrészt, mert bizonyos konvencióknak kell, hogy megfeleljen az input információ (szabad deskriptorok, aspektushoz kötött deskriptorok, referátum). Ebben a modulban meg lehet adni (és ez adott esetben változtat-



2. ábra A SZISZ-ÉMIMAT programrendszer funkciói

ható), hogy az információból mely adatok kerüljenek át a GOLEM-be. Az input programrendszer végzi továbbá a *deskriptorok és rubrikátorok kódjait* tartalmazó indexelt szekvenciális *adattárak karbantartását*. Mivel ezeket a kódokat a KGST keretében folyó mágnesszalagos információcserében is használjuk, aktualizálásukról mindkét adatbázis számára együttesen gondoskodunk.

A Siemens-GOLEM programrendszeren belül külön programok végzik a SZISZ-ÉMIMAT adatbázis kar-

bantartását új információk bevitele, törlés, módosítás stb.) és külön párbeszédés program szolgál az adatbázisban való keresés megvalósítására. A SZISZ-ÉMIMAT adatbázisban elsősorban szabad deskriptorokkal (deskriptor és rubrikátor kódokkal), és aspektushoz kötött deskriptorokkal (az adatmezőt azonosító kód és az adatmező tartalma) keresünk. Egy információ az adatbázisban három részből áll: szabad deskriptorok, aspektushoz kötött deskriptorok és referátum. Az információknak ezt a hármas tagoltságát szemléleteti a 3. ábra, amelyen látható az is, hogy az aspektusok az adatbázisban kódolt formában vannak (pl. a dokumentum megnevezése aspektus helyett a 2100 kód szerepel). Ennek az a magyarázata, hogy a kereső kérdések terminálon történő beadásakor (párbeszédés keresés) kevésbé lehessen hibát vétetni. Az adatbázisban a keresésnél a GOLEM programrendszer konvencióit kell alkalmazni. Ez lehetőséget ad arra, hogy ugyanazt a keresést több adatbázisban is elvégezzük anélkül, hogy a keresőkérdést megismételnénk. A keresésre jellemző adatokat (milyen témát és ki keresett) a keresés eredményének kilisztásához meg kell adni, mivel ez a listán kinyomtatásra kerül.

A SZISZ-ÉMIMAT programrendszer részét képező listázó program a felhasználó számára az adatbázisból kikeresett információkat alakítja át, mégpedig úgy, hogy a kódolt részeket szöveges megfelelőjükkel helyettesíti (4. ábra). A listázó programrendszerbe tartoznak a deskriptorok és rubrikátorok kódjainak a megnevezéseit tartalmazó indexelt szekvenciális fájl karbantartó programjai. Listázáskor nemcsak a kódolt aspektusokat, illetve esetlegesen azok kódolt tartalmát cseréljük ki szöveges megfelelőjükre, hanem az információk indexelésére alkalmazott és a keresett információnál szereplő deskriptor és rubrikátor kódokat is jelentésükre. Listázáskor egy oldalon (A/3-as formátum) négy információ adatait írjuk ki, mivel ezáltal jelentős papírmegtakarítást tudunk elérni.

#### Információszolgáltatás a SZISZ-ÉMIMAT adatbázisból

A SZISZ-ÉMIMAT adatbázis az építő- és építőanyagipar területén *minden* szabályozási kérdésre képes válaszolni. A terület-, illetve városrendezési tervezést, valamint az épületek és építmények létrehozását, karbantartását stb. szabványok, szabályzatok, előírások szabják meg. Már a *tervezés* korai stádiumában szükség van az épület helyes elhelyezését meghatározó információk ismeretére, az építményfajta specifikusan vonatkozó és az épülszerkezetekkel, az épületgépészettel, a tűzvédelemmel, a balesetvédelemmel stb. kapcsolatos előírások ismeretére, mivel a szükséges ismeretek hiányában az engedélyezési eljárás során nehézségek támadhatnak. Az épület fenntartására, üzemeltetésére vonatkozó előírások



az épület, építmény helyes karbantartását, funkciója szerinti igénybevételét szabják meg. A kivitelező szakember számára az adatbázis a felhasznált anyagok szabványos tulajdonságairól, a helyszíni munkák során elvégzendő minőségi vizsgálatokról és azok végrehajtásának módjáról, gyakoriságáról, bizonylatolásáról, a beruházá-

sok során betartandó gazdasági és egyéb előírásokról, a kivitelezési munkák tűz- és balesetbiztonságáról ad felvilágosítást. Az *építőanyag-gyártók* feleletet kapnak arra, hogy a gyártás folyamán és a termék elkészülte után milyen minőségi követelményeknek kell eleget tenniük.

G O L E M - PCOL: EMI  
GETKSONCDY\$PROBA

\*\*\*02\*\*

SEITE: 16

ZI-NR: 16, DOK-NR: 1127

szabad deskriptorok

E-DAT: 840201  
242570  
181000  
053477  
849001  
753809  
753001  
057095  
043935  
NETPIR FUDRIKATOR INDEXEK  
670945B

aspektushoz kötött deskriptorok

BTYF: 642  
KZON: 843010526  
ORSZAG: 455  
1020: 100  
1050: 6 19  
0100: EMI SZABVANY  
5001: VIZ ES PARA ELLENI SZIGETELOANYAGOK MUSZAKI  
ALKALMASSAGANAK ELLENORZESE.  
5146: D0  
5640: EMISZ 289-74  
6000: A  
7411: 4 S., 1 TAP.  
7945: 19740424  
7945: 19760601  
9060: SZIGETELOANYAG, VIZ ES PARA ELLENI  
GYARTMANYVIZSGALAT  
EQAB: 64HUC0000529  
E106: ETK  
E500: EMI

referátum

REFERATUM  
AZ EPITOCIPARBAN VIZ ES PARA ELLENI SZIGETELESRE ALKALMAZOTT  
MUANYAG LEMEZEK ES MUANYAG FOLIAK MUSZAKI ALKALMASSAGI  
VIZSGALATA. ANYAGOK. MINOSEGI KOVETELMENYEK. PROBAVETEL.  
VIZSGALATOK. VIZSGALATI EIZONYITVANY. MUNKA- ES  
EGESZSGEDELEM. KAPCSOLODO SZALVANYOK EMISZ 237, 251/1.

AUSGABLENDE ZI

3. ábra Az információk hármasságja a Siemens-GOLEM programrendszer szerint

aspektushoz kötött deskriptorok

A DOKUMENTUM MEGNEVEZÉSE: ÉMI SZABVÁNY  
 JELZETE: EMISZ 289-74 MSZH SZAKREND: G 19  
 CIM: VIZ ES PARA ELLENI SZIGETELŐANYAGOK MŰSZAKI  
 ALKALMASSÁGÁNAK ELLENŐRZÉSE.  
 TERJEDELEM: 4 S., 1 TÁB.  
 JOVAHAGYÁS KELTE: 19740424  
 BETARTÁSI KÖT.: DO HATÁLYGA LEPEG, KOZZETETEL: 19760601  
 TÁRLO SZERV: ÉTK  
 MIKROFILMLAP KOD: 64HU00000529

referátum

AZ ÉPÍTŐIPARBAN VIZ ES PARA ELLENI SZIGETELÉSRE ALKALMAZOTT  
 MUANYAG LEHEZEK ES MUANYAG FOLIAK MŰSZAKI ALKALMASSÁGI  
 VIZSGALATA. ANYAGOK. MINŐSEGI KÖVETELMÉNYEK. PPRÁVETEL.  
 VIZSGALATOK. VIZSGALATI BIZONYÍTVÁNY. MUNKA- ES  
 EGÉSZSÉGVÉDELLEM. KAPCSOLODÓ SZABVÁNYOK EMISZ 237, 251/1.

szabad deskriptorok

MŰSZAKI KÖVETELMÉNYEK A TERVEZÉSBEN; EGÉSZSÉGVÉDELLEM;  
 TERMESZETES PROBATÉST; MUANYAG; FOLIA (TERMÉKFORMA);  
 LEHEZEK ES PANELOK (TERMÉKFORMA); ALKALMASSÁGI VIZSGALAT  
 (MINŐSEGVIZSGALAT); VIZSIGETÉLES  
 POLIMER ALAPU ÉPÍTŐANYAGOK ES TERMÉKEK  
 IDENTIFIKÁTOR: SZIGETELŐANYAG, VIZ ES PARA ELLENI ;  
 GYARTMÁNYVIZSGALAT

AZONOSÍTÁSI SZÁM: 842010526

## 4. ábra Példa a felhasználók számára kiíratott keresési eredményekre

Az adatbázisból nyújtott szolgáltatások a következők:

- **témakeresés**  
a felhasználó igényeinek megfelelően, pontosan megfogalmazott szempontok szerint bármilyen témakör szabályozási információinak kigyűjtése (hatályos, hatálytalan) a teljes adattárból;  
a szolgáltatást a megrendelő a számítógépes keresés eredményeként kinyomtatott listán kapja meg.
- **témafigyelés**  
meghatározott témában folyamatosan, negyedévenként közli a legújabb szabályozási információkat az adatbázis gyarapodásából, változásából;  
a keresések eredményét számítógépes lista formájában kapja meg a megrendelő,
- a SZISZ-ÉMIMAT adatbázis önálló használata  
a SZKI Siemens típusú számítógépekhez közvetlen terminálkapcsolattal rendelkező vállalatok számára lehetőség van az adatbázis önálló használatára megfelelő átalánydíj megfizetése ellenében,
- az ÉTK-ban meglévő, más szakirodalmi adatbázisokra épülő számítógépes szakirodalmi információszolgáltatások kiegészítése a SZISZ-ÉMIMAT-ban végzett kereséssel,
- az ÉTK *Szelektív Tervezési Adatgyűjtemény, Szelektív Építéskivittelezési Szabályozásgyűjtemény* c. tájékoztató kiadványainak kiegészítése.

- a felsorolt információk kiadványok egyes témáinak karbantartására és folyamatos kiegészítésére a SZISZ-ÉMIMAT adatbázisból évente négyszeri lekérdezéssel az újonnan hatálybalépett, illetve hatályát veszített szabályozási információk közlése. E szolgáltatást sokszorosított formában adja az ÉTK a felhasználóknak.  
A felsorolt számítógépes szolgáltatásokat az eredeti szabályozási dokumentumokról megrendelésre készülő másolatok egészítik ki. Ehhez szolgál alapul az ÉTK Építésügyi Központi Könyvtárban létrehozott, valamennyi szabályozási információt tartalmazó dokumentumra kiterjedő mikrofilmlaptár. E tárból lehet megrendelni a mikrofilmlapok diazó másolatait és a mikrofilmlapról készített olvasható papírmásolatokat.

Az ÉTK és az ÉMI által közösen megszervezett számítógépes adatbázis fontos, hégagópító szerepet tölt be az építésügyi szakemberek gyors, feladatra orientált információellátásában. Az építési tevékenységben meghatározó szerepet játszó szabályozási információk, mind a „hivatásos” építési szakemberek, mind az „amatőr” házipítők számára nélkülözhetetlenek, ezért az új adatbázisból nyújtott információszolgáltatások széles körben hasznosíthatók, hiszen a műszaki előírásoknak és a különböző környezet- és tájvédelmi előírásoknak megfelelő létesítmények létrehozásához nyújtanak segítséget.

**ÓNÓDY György—SCHANDÁNÉ RUSZINKÓ Anna—TEREBESSY Ákos: A hazai építészeti szabályozási információk új számítógépes adatbázisa**

Az Építészeti Tájékoztatói Központ (ÉTK) és az Építészeti Minőségellenőrző Intézet (ÉMI) közösen megszervezte a hazai építészeti szabályozási információk számítógépes adatbázisát. Az adatbázis számítógépi programrendszernek kidolgozásához felhasználták a KGST-tagországok építészeti tájékoztatói szervei közötti mágnesszalagos információcserében már használt számítógépi programokat és alkalmassá tették a szabályozási információk feldolgozására. Az új számítógépes adatbázisból többféle információszolgáltatást nyújtanak. Valamennyi feldolgozott szabályozási dokumentumról másolatot lehet rendelni mikrofilmlapon vagy méretazonos formában. Az új adatbázisból nyújtott szolgáltatások révén az építészeti szakemberek széles körben tájékozódhatnak az érvényes műszaki előírásokról, ágazati szabványokról és az építészeti tevékenységre vonatkozó törvényekről, rendeletekről, utasításokról.

\* \* \*

**ОНОДИ, Дь. - ШАНДА, А. - ТЕРЕБЕШШИ, А.: Новая автоматизированная база данных по правилам строительной промышленности**

Центр строительной информации (ЕТК) и Институт по контролю качества строительства (ЕМИ) совместно создали автоматизированную базу данных по правилам строительной промышленности. Для разработки системы управления базами данных были адаптированы пакеты прикладных программ, используемые в обмене информацией на магнитных лентах в рамках МОСНТИ по строительству. На основе базы данных предоставляют разные информационные услуги. Можно заказывать копии всех документов в полном размере или на микрофишах. Благодаря использованию этой новой базы данных специалисты строительной промышленности могут получить широкую информацию о действующих технических предписаниях, отраслевых стандартах и о законах, постановлениях и инструкциях, касающихся строительной промышленности.

\* \* \*

**ÓNÓDY, Gy.—SCHANDÁNÉ RUSZINKÓ A.—TEREBESSY, Á.: A new Hungarian database on building regulations**

The Building Information Centre (ÉTK) and the Quality Control Institute (ÉMI) in Hungary have produced a computerized database covering specifications, regulations, standards laws pertaining to building industry. The software used in computerized information is based on the experiences of the CMEA building information centers. Different information services are supplied by the database. The various documents can be ordered in the form of microfiche or paper copies.

\* \* \*

**ÓNÓDY, GY.—SCHANDÁNÉ RUSZINKÓ, A.—TEREBESSY, Á.: Die neue rechnergestützte Datenbasis der Information über Bauregeln in Ungarn**

Das Informationszentrum für Bauwesen und das Institut für Qualitätskontrolle im Bauwesen haben gemeinsam die rechnergestützte Datenbasis der Information über Bauregeln organisiert. Bei der Entwicklung des Programmsystems der Datenbasis wurden die seitens der Informationsorgane für Bauwesen der RGW-Mitgliedsstaaten bereits benutzten Programme verwendet und der Bearbeitung der Bauregel-Informationen angepasst. Von der neuen Rechner-Datenbasis werden verschiedene Informationsdienstleistungen getätigt. Von allen verarbeiteten Dokumenten können Mikrofilme oder Fotokopien bestellt werden. Aufgrund dieser neuen auf Datenbasis beruhenden Dienstleistung besteht die Möglichkeit, dass sich die Experten des Bauwesens in weitem Kreise über die gültigen technischen Vorschriften, Zweignormen, sowie über die Gesetze, Verordnungen und Anweisungen auf dem Gebiete des Bauwesens informieren.

\* \* \*