

- 5 — felhasználói igények bonyolultabb információs szolgáltatások iránt
- 6 — az 5 alatti kérések kielégítése irodalomkutatással, jelentéssel, fordítással stb.
- 7 — az információs apparátus fejlesztése a katalógusok, kartotékok stb. gondozásával
- 8 — új primer dokumentumok bejelentése az iparági információs központnak
- 9 — a primer gyűjtemény kialakítását befolyásoló utasítások és irányelvek (típuskatalógusok stb.)
- 10 — dokumentációs leírások (főként folyóiratcikkek leírásainak átadása)
- 11 — a 10 alatt kapott leírások beiktatása az információs apparátusba
- 12 — kapcsolat a primer állománygyarapítás és a szekunder források között
- 13 — módszertani irányítás (egységes feldolgozási gyakorlat, tervszerű munkamegosztás stb.)
- 14 — a saját szekunder források bejelentése az iparági információs központnak
- 15 — iparági információs központhoz eljuttatott speciális információs kérések
- 16 — az iparági információs központnak a 15 alatti kérésre nyújtott szolgáltatásai (fordítás, irodalomkutatás stb.)
- 17-20 — a vállalat más szervezeti egységeiben felhalmozódott primer információs források (pl. újtások és szabadalmak leírásai) eljuttatása a vállalati információs központba
- 21 — a speciális állományokról szóló információk beiktatása az információs apparátusba
- 22 — visszacsatolás a primer, a szekunder, illetve a speciális állományrészek között az információs apparátus révén
- 23 — a vállalati információs központ propagandamunkája a felhasználók körében (új szerzemények kiállítása, dokumentációs leírások bemutatása faliújságon, a szolgáltatások ismertetése röplapon, gyarapodási jegyzékek, szóbeli propaganda stb.)
- 24 — kapcsolódás a vállalat más szerveihez
  - a — könyvek és folyóiratok
  - b — vállalati irodalom
  - c — vállalati folyóirat
  - d — kutatóintézetek publikációi
  - e — tankönyvek
  - f — statisztikai kiadványok
  - g — szabványok
  - h — útijelentések
  - i — szabadalmak
  - j — kutatási jelentések
  - k — az állománynak az a része, amelynek feldolgozását az iparági központ juttatja el más érdekelt információs központokhoz.

*JANOŠTIKOVÁ, B.: Základní informační středisko v průmyslu a československá soustava VTEI. = Technická Knihovna, 22. köt. 4. sz. 1978. p. 97–104./*

(Futala Tibor)

### Miként kívánják fejleszteni Lengyelországban a tudományos, műszaki és gazdasági információ helyi intézményeit?

Tapasztalatok bizonyítják, hogy a tudományos, műszaki és gazdasági információ hatékonysága nemcsak azért marad el a kívánatostól és a lehetségestől, mert kevés a pénz, a hozzáértő személyzet, a korszerű felszerelés, hanem azért is, mert az információs intézmények funkciói és szervezeti kérdései nem eléggé tisztázottak.

Különösen kérdéses a helyi információs egységek funkciórendszerének és szervezetének illeszkedése egyrészt a fenntartó intézmény szervezetéhez, másrészt az országos információs rendszerhez.

Az az irányú fejlesztés elősegítésére a *CINTE (Centrum Informacji Naukowej, Technicznej i Ekonomicznej =*

*Tudományos Műszaki és Gazdasági Tájékoztatási Központ)* a vonatkozó jogszabályoknak és a lengyel szakmai tájékoztatási rendszer, a *SINTO (System Informacji Naukowej, Technicznej i Organizacyjnej = Tudományos Műszaki és Szervezési Tájékoztatási Rendszer)* fejlesztési koncepciójának figyelembevételével *tevékenységi modelleket* dolgozott ki a helyi intézmények részére, amelyek a következőket tartalmazzák.

#### *A helyi intézmény feladatai:*

információs szolgáltatások szervezése a fenntartó szükségleteinek és terveinek ismeretében, az információs rendszer együttműködési lehetőségeinek hasznosításával beszerzett információkra alapozva;

szakkönyvtár és speciális gyűjtemények fejlesztése;

a műszaki és gazdasági fejlődés eredményeinek üzenet belüli, illetve saját üzeme, vállalata, intézménye

eredményeinek az üzemen (vállalat, intézmény) kívüli népszerűsítése.

Felhasználóit – ezen belül különösen a vezetést és a kutatás–fejlesztést – *el kell látnia kurrens és retrospektív információkkal.*

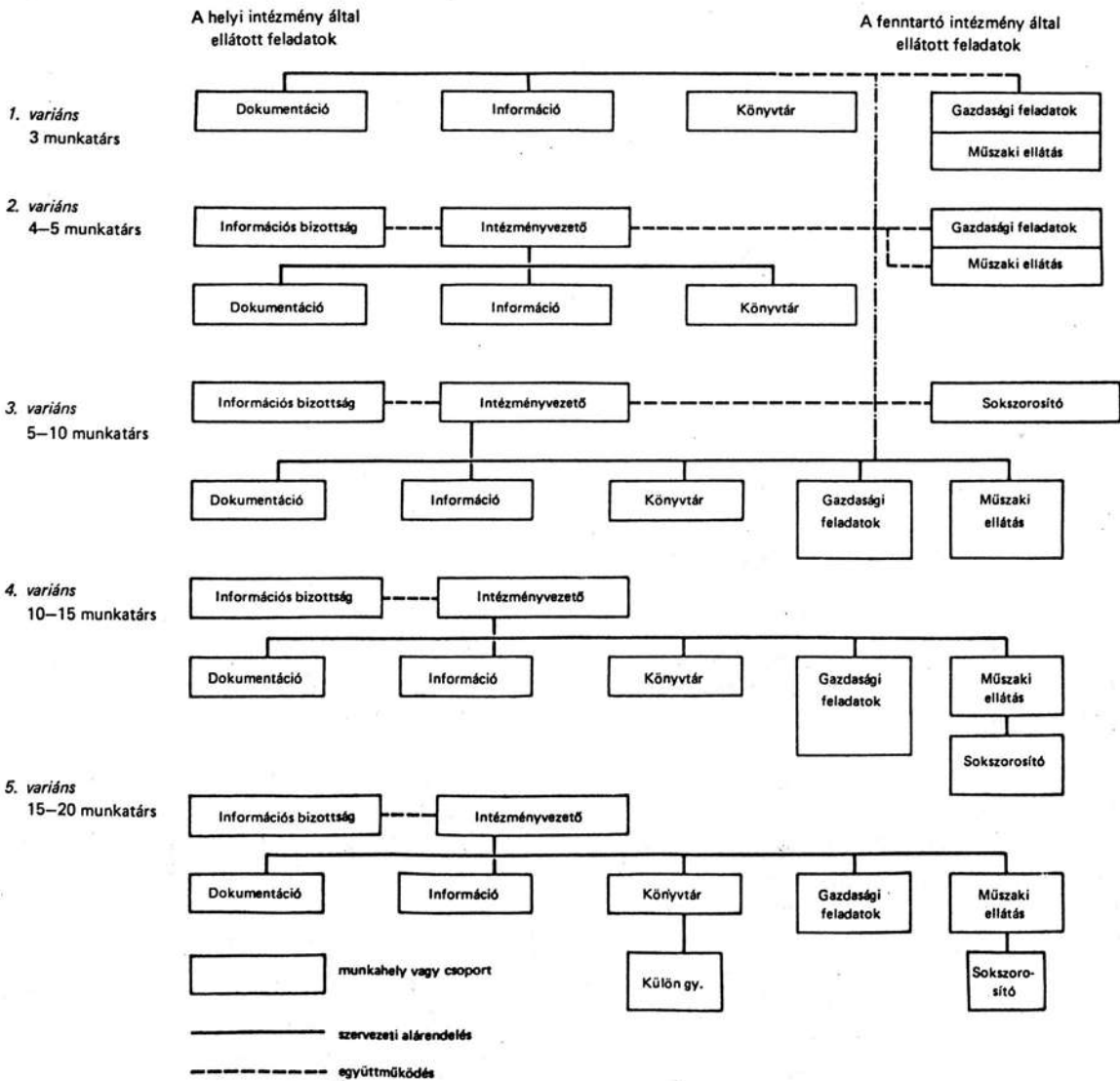
Munkájának sikere nagymértékben függ az információs együttműködéstől. Ennek során a helyi intézménynek folyamatosan tájékoztatnia kell az ágazati információs intézményt az általa produkált szolgáltatások minőségéről, keresnie kell a hasonló gyűjtő- és feladatkörű többi helyi intézménnyel való tapasztalatcserre és együttműködés lehetőségeit, kapcsolatot kell tartania a szakterület szempontjából fontos tudományos–műszaki és szakmai egyesületekkel, és végül: szüntelenül vizsgálnia, mérnie kell saját munkájának hatékonyságát.

Ha a fenntartó intézmény mérete és elhelyezése megkívánja, további kihelyezett információs egységet kell létesítenie.

A helyi intézmény információs tevékenységében elvileg *minden jelenleg és jövőben használatos formát és módszert hasznosíthat* azzal a feltétellel, hogy a kiválasztott formák és módszerek a lehető legteljesebb mértékben alkalmazkodjanak az igényekhez és a szükségletekhez. Általában azonban az intenzívebb formák (pl. referátumok, elemző-szintetizáló feldolgozások, témaszolgáltatás stb.) alkalmazására kell törekednie. A helyi intézmény munkájában is fel kell készülni az *automatizálás* korszakára.

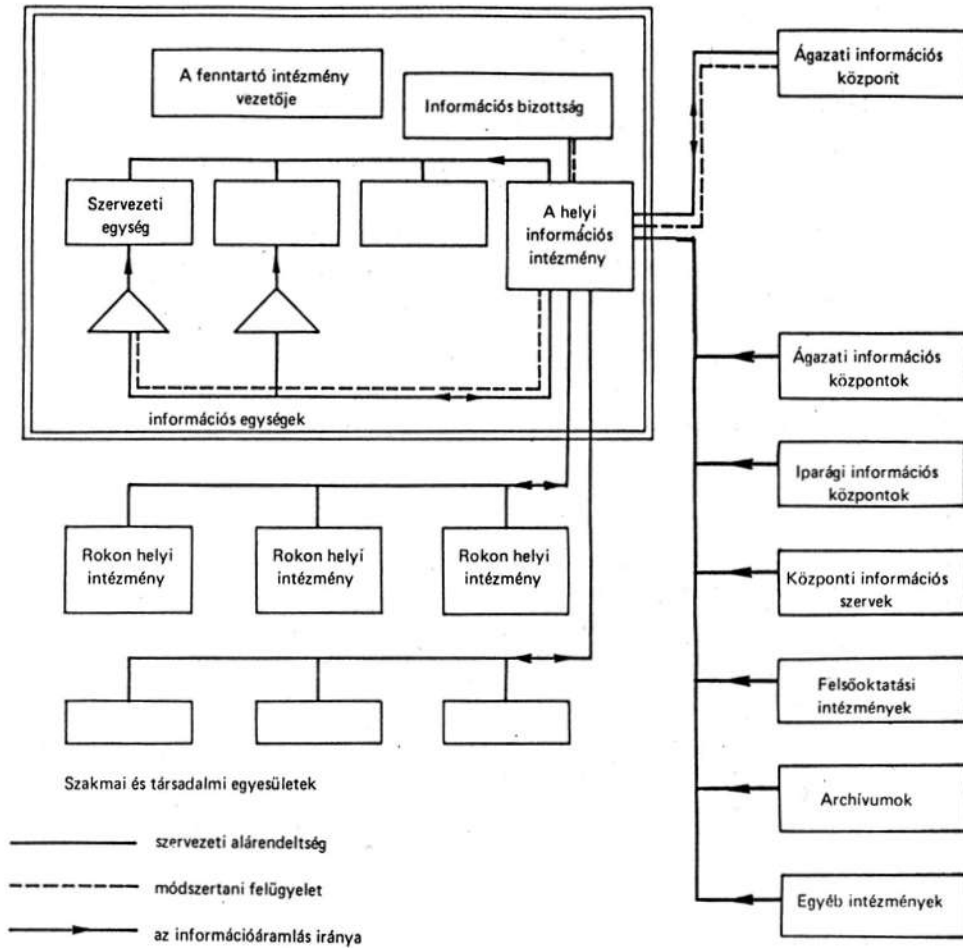
Még a legkisebb helyi intézmény is *három alapvető szervezeti egységből tevődik össze.* Ezek:

- a) az információk kiválasztásáért, értékeléséért, feltárásáért, használatra való előkészítéséért felelős dokumentációs egység;
- b) az információt szolgáltató igénykutató egység és
- c) a dokumentumokat szolgáltató könyvtár.



1. ábra A helyi intézmény szervezeti megoldásainak változatai

## A fenntartó intézmény



2. ábra A helyi intézmény és az országos információs rendszerek közötti funkcionális kapcsolatok

Nagyobb intézmény esetén ezekhez további kisegítő egységek társulnak. Célszerű, ha a nagyobb helyi intézmény a felhasználókból tanácsadó testületet – információs bizottságot – alakít. A helyi intézmény kívánatos szervezeti megoldásait az 1. ábra szemlélteti.

A helyi információs intézmény és a fenntartó közötti szervezeti kapcsolatokat, valamint a helyi intézmény és az országos információs rendszer közötti funkcionális kapcsolatokat a 2. ábra mutatja be.

A táblázatból külön is fel kell hívni a figyelmet arra a követelményre, hogy a helyi intézmény a fenntartó intézmény vezetőjének vagy legalább helyettes vezetőjének legyen közvetlenül alárendelve.

Jelenleg még nincs lehetőség a helyi intézmények személyi létszámát meghatározó normák megállapítására. A bemutatott szervezeti modellek – a fenntartó üzem, vállalat, intézmény nagyságától függően – 3–20 fős intézményekkel számolnak. A nagyobb intézményekben a munkatársak 50–60%-ának kell egyrészt a profilnak megfelelő, másrészt informatikai felsőfokú szakképzettséggel rendelkeznie. A középfokú végzettségük aránya 40–50%-ban határozható meg.

A legkisebb intézménynek is legalább két önálló és egymás mellett lévő helyiséggel kell rendelkeznie (irodával és könyvtárral). Ebből a két helyiséges modellből kell kialakulnia a nagyobb intézmények elhelyezési modelljeinek, amelyek raktár, olvasóterem, műhelyterem csatlakozásából alakulnak ki. A helyi intézmény a fenntartó üzem, vállalat, intézmény legforgalmasabb helyén legyen.

A technikai felszerelésnek részint a helyi intézmény nagyságától, részint pedig az általános lehetőségektől függően kell gazdagodnia. A perspektivikus cél: a helyi intézményeknek is rendelkezniük kell mindazokkal a technikai eszközökkel, amelyek lehetővé teszik bekapcsolódásukat a számítógépes kooperációkba, illetve a számítógépes szolgáltatások felhasználásába.

A helyi intézmények szervezetének és feladatrendszerének további pontosítása nem utolsósorban az ágazati információs központ feladatrendszerének részletesebb meghatározásától függ.

*/STANKIEWICZ, L.: Modelowe rozwiązania organizacyjno-funkcjonalne ZOINTE. = Aktualne Problemy Informacji i Dokumentacji, 1977. 6. sz. p. 19–24./*